



Ετήσια Έκθεση **2009** *Annual Report*



αρχή λιμενων κυπρου
cyprus ports authority

Μήνυμα Προέδρου	4	<i>Chairman's Message</i>	4
Διοικητικό Συμβούλιο	6	<i>Board of Directors</i>	6
Οργανωτική Δομή	8	<i>Organisational Structure</i>	9
Ναυτιλιακή Σύνδεση Κύπρου - Εξωτερικού	10	<i>Shipping Links Between Cyprus and Overseas</i>	10
Έργα Πολιτικής Μηχανικής/Αρχιτεκτονικής	14	<i>Civil Engineering/Architectural Works</i>	14
Έργα Μηχανολογίας/Ηλεκτρολογίας	18	<i>Mechanical/Electrical Works</i>	18
Έργα στον Τομέα της Πληροφορικής	20	<i>Information Technology Works</i>	20
Ναυτιλιακή Κίνηση	22	<i>Shipping Activity</i>	22
Χρηματοδοτήσεις Έργων από τα ταμεία της Ε.Ε.	36	<i>Projects funded by the E.U.</i>	36
Λιμάνι Λάρνακας	40	<i>Larnaka Port</i>	40
Παροχή Λιμενεργατικών Υπηρεσιών	42	<i>Provision of Porters Services</i>	42
Δράσεις στους τομείς Ασφάλειας και Υγείας	46	<i>Health and Safety Activities</i>	46
Δράσεις στον τομέα Ανθρώπινου Δυναμικού	50	<i>Personnel Matters</i>	50
Κοινωνικά Θέματα και Θέματα Δημοσίων Σχέσεων	54	<i>Social and Public Relations Activities</i>	54
Έκθεση Γενικού Ελεγκτή και Οικονομικά Αποτελέσματα	58	<i>Report of the Auditor General of the Republic and Financial Results</i>	58



Μήνυμα Προέδρου *Chairman's Message*

Μήνυμα Προέδρου Διοικητικού Συμβουλίου

Αγαπητοί μου,

Επανερχόμαστε ξανά, στην παρουσίαση της 36ης ετήσιας έκθεσης της Αρχής, έχοντας διανύσει ένα αρκετά ανατρεπτικό έτος, κατά το οποίο η παγκόσμια οικονομία βρέθηκε σε μία από τις πιο δύσκολες στιγμές της.

Η χρηματοπιστωτική κρίση, που κορυφώθηκε στα μέσα του τελευταίου οικονομικού τριμήνου του 2008, κλυδώνισε τις οικονομίες στο σύνολό τους και ασχέτως μεγέθους, δημιούργησε προβλήματα ρευστότητας.

Το γεγονός αυτό επηρέασε και θα συνεχίσει να επηρεάζει για αρκετό καιρό ακόμα, την οικονομική δραστηριότητα και -κατά συνέπεια- το διεθνές εμπόριο, τη ναυτιλιακή, την εμπορευματική και την επιβατική κίνηση.

Όπως ήταν αναμενόμενο, αυτά τα γεγονότα δεν θα μπορούσαν ν' αφήσουν ανεπηρέαστες τις δραστηριότητες της Αρχής, στις οποίες παρουσιάστηκε μείωση της τάξης του 15% όσον αφορά την εμπορευματική και επιβατική κίνηση στα Κυπριακά Λιμάνια, μειώνοντας παράλληλα τα έσοδά της το 2009 στα € 67.2 εκ. σε σύγκριση με € 73 εκ. το 2008. Το διαχειριστικό πλεόνασμα του έτους έφθασε τα € 21.7 εκ. σε σύγκριση με € 35.9 εκ. το 2008.

Εντούτοις, παραμένοντας πιστοί στους στρατηγικούς στόχους της Αρχής που αφορούν στην προσέλκυση της μεγαλύτερης δυνατής κίνησης διαμετακομιστικού εμπορίου και επιβατών κρουαζιέρας, παράλληλα με την εξυπηρέτηση του Κυπριακού εμπορίου με το χαμηλότερο δυνατό κόστος, τα αναπτυξιακά πλάνα της Αρχής υλοποιούνται μέσα από ένα έντονο και στοχευμένο αναπτυξιακό πλάνο.

Ευχή και αναμονή, τόσο της Διοίκησης όσο και της Διεύθυνσης της Αρχής, είναι πως, κόντρα στο ρεύμα των δύσκολων αυτών καιρών, μέσα από τα πλάνα και τα έργα όλων μας, η Αρχή θα καταφέρει να ξεπεράσει τις οποιεσδήποτε δυσκολίες που ενδέχεται να παρουσιαστούν και να προσφέρει τα μέγιστα δυνατά στην εθνική μας οικονομία και πολιτεία.



Message by the Chairman of the Board of Directors

Dear Readers,

We come back again to present the 36th annual report of the Cyprus Ports Authority, having gone through a quite subversive year, in which the global economy brought upon facing one of its most difficult times.

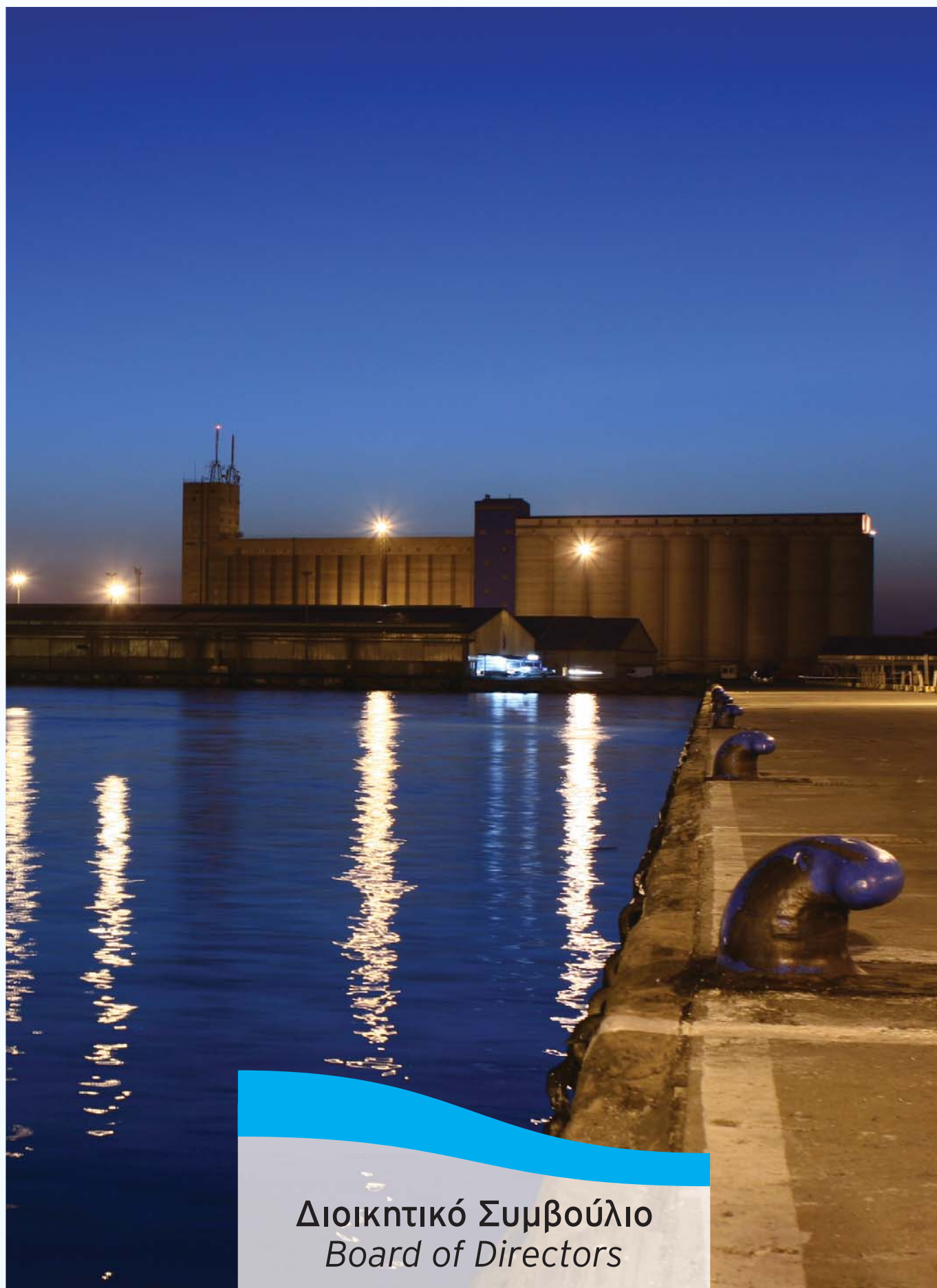
The financial crisis that peaked in the middle of the last financial quarter of 2008 adversely affected the economies as a whole, regardless of their size, and caused significant liquidity problems.

This fact affected during this year and as estimated will continue, to influence international economic activity and therefore international trade, shipping, freight and passenger traffic.

As expected, the above facts could not leave unaffected the activities of the Authority, which presented a 15% decrease on both freight and passenger traffic handled by the Cypriot Ports. Thus revenues of the Authority, during 2009 amounted to € 67.2 million compared to € 73.0 million in 2008 and the operating surplus of the year reached the € 21.7 million compared to € 35.9 million in 2008.

However, remaining stable and faithful to the strategic objectives for attracting the widest possible transshipment trade and cruise traffic, along with serving the Cyprus trade at the lowest possible cost, the transformation plans of the Authority continue relentlessly through an intense and well-targeted development plan.

The wish and anticipation of both the Management and the Administration of the Authority, is that against the stream of the difficult times that international economies are going through, the Authority will overcome any difficulties that may arise and achieve the maximum contribution to national state and economy.



Διοικητικό Συμβούλιο
Board of Directors

Διοίκηση

Πρόεδρος

Χρύσης Πρέντζας

Αντιπρόεδρος (μέχρι 31.7.2009)

Λάκης Χριστοδούλου

Αντιπρόεδρος (από 1.8.2009)

Σάββας Καραβιώτης

Μέλος

Χριστάκης Ιωάννου

Μέλος

Πανίκος Λεωνίδου

Μέλος

Μάριος Φούρναρης

Μέλος

Χρίστος Αθηνοδώρου

Μέλος (μέχρι 31.7.2009)

Δημήτρης Δημητρίου

Μέλος (μέχρι 31.7.2009)

Κώστας Κολακίδης

Μέλος (από 1.8.2009)

Φώτης Παναγίδης

Μέλος (από 1.8.2009)

Θωμάς Μηνά

Μέλος (από 1.8.2009)

Λούης Λοΐζου

Γενικός Διευθυντής

Γιαννάκης Κόκκινος

Νομικός Σύμβουλος

Τάσος Παπαδόπουλος & Συνεργάτες

Εξωτερικός Ελεγκτής

Γενικός Ελεγκτής της Δημοκρατίας

Board of Directors

Chairman

Chrysis Prentzas

Vice Chairman (Until 31.7.2009)

Lakis Christodoulou

Vice Chairman (from 1.8.2009)

Savvas Karaviotis

Member

Christakis Ioannou

Member

Panikos Leonidou

Member

Marios Fournaris

Member

Christos Athinodorou

Member (until 31.7.2009)

Demetris Demetriou

Member (until 31.7.2009)

Costas Kolakides

Member (from 1.8.2009)

Photis Panayides

Member (from 1.8.2009)

Thomas Mina

Member (from 1.8.2009)

Louis Loizou

General Manager

Yiannakis Kokkinos

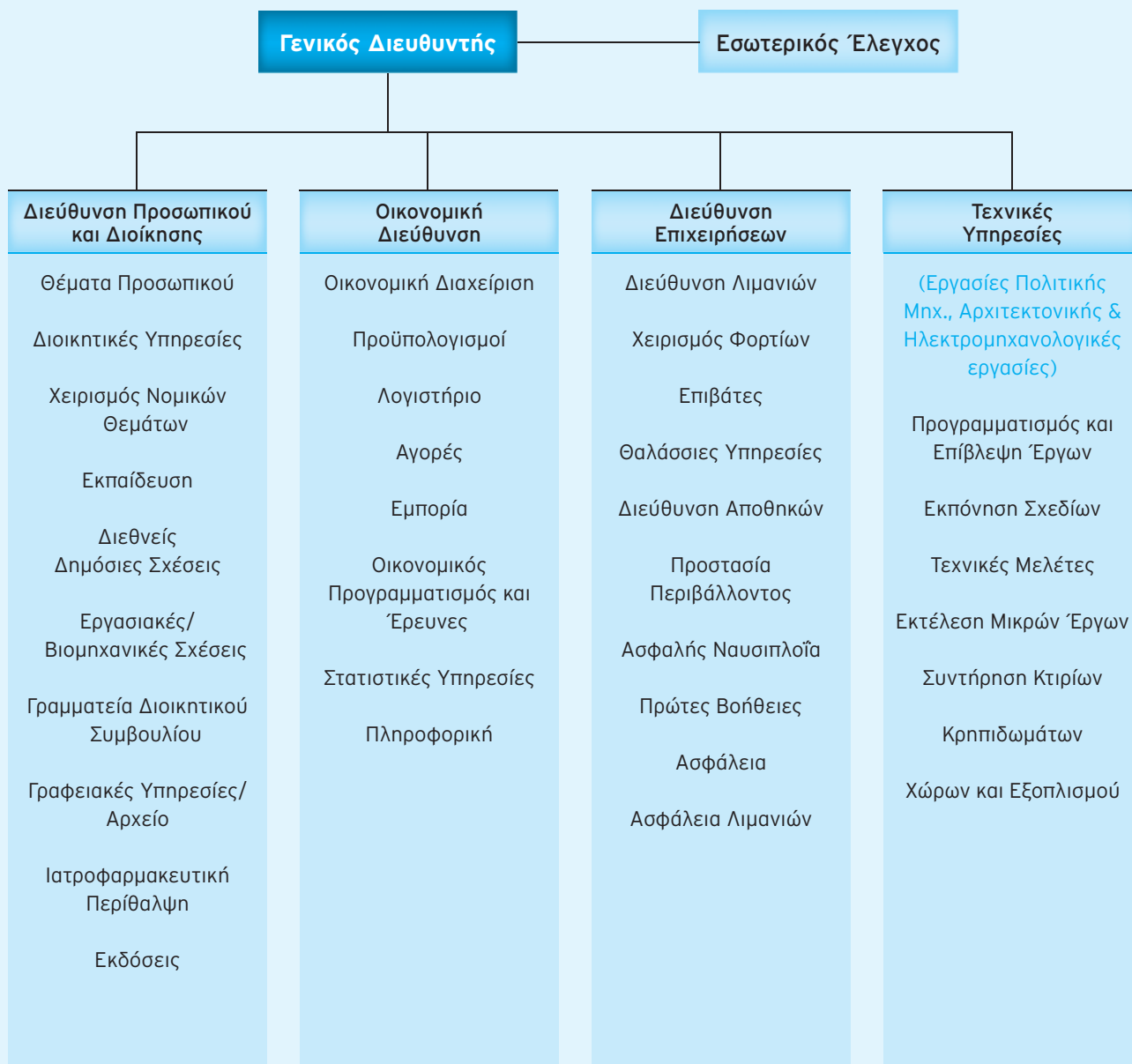
Legal Consultants

Tassos Papadopoulos & Co

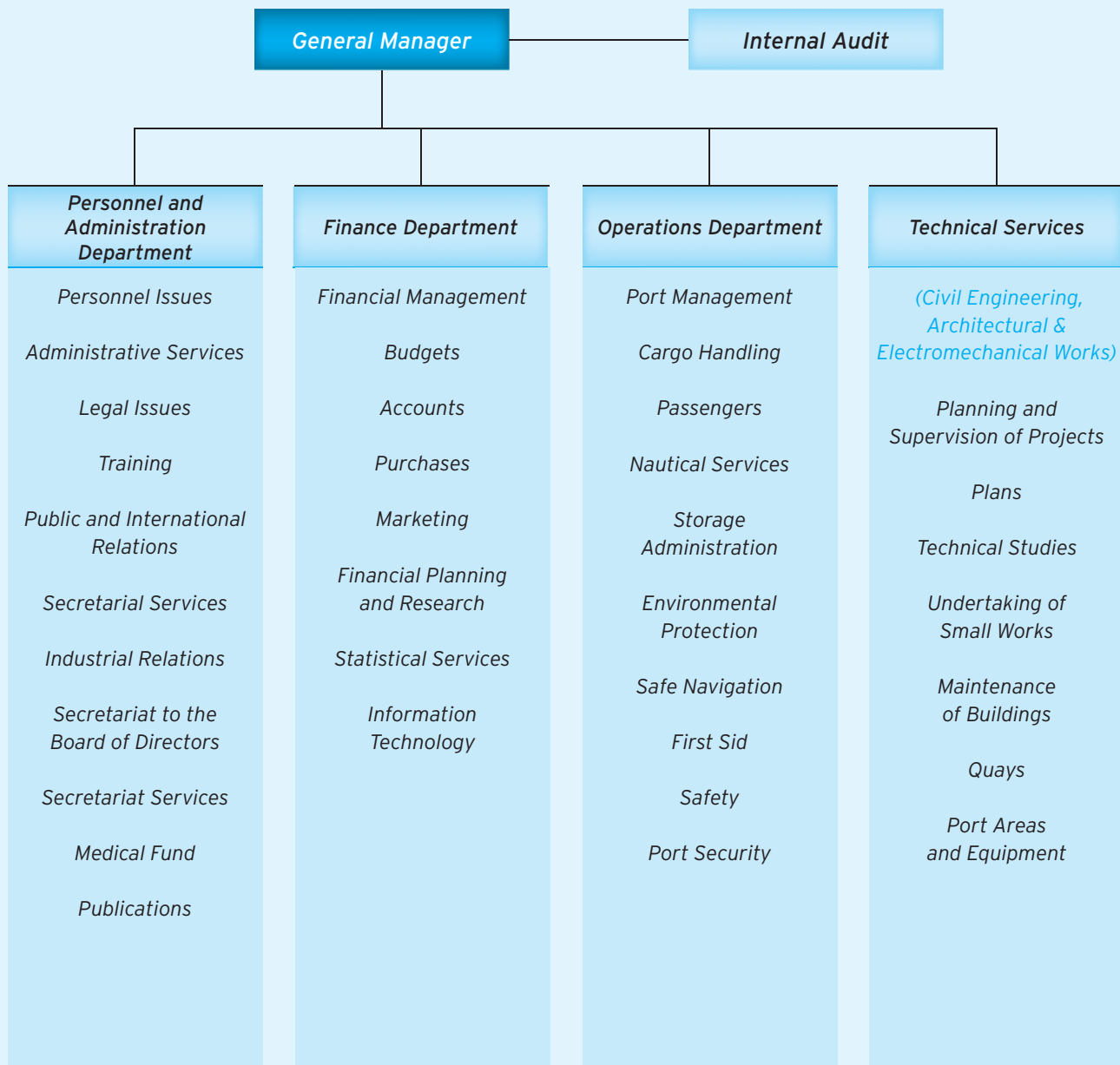
External Auditor

Auditor General of the Republic

Οργανωτική Δομή



Organisational Structure





Ναυτιλιακή Σύνδεση
Κύπρου - Εξωτερικού
*Shipping Links Between
Cyprus and Overseas*

Ναυτιλιακή Σύνδεση Κύπρου - Εξωτερικού

ΑΓ. ΝΙΚΟΛΑΟΣ	ΘΕΣΣΑΛΟΝΙΚΗ	ΜΑΛΑΓΑ	ΣΑΛΕΡΝΟ
ΑΛΑΝΥΑ	ΙΝΣΧΟΝ	ΜΑΡΜΑΡΙΣ	ΣΑΝΤΟΡΙΝΗ
ΑΛΓΕΡΙΑ	ΙΤΕΑ	ΜΑΣΣΑΛΙΑ	ΣΑΟΥΘΑΜΠΤΟΝ
ΑΛΕΞΑΝΔΡΕΙΑ	ΚΑΒΑΣΑΚΙ	ΜΕΡΣΙΝΑ	ΣΕΥΧΑΝ
ΑΛΜΕΡΙΑ	ΚΑΖΑΜΠΛΑΝΚΑ	ΜΕΣΣΙΝΑ	ΣΙΑΝΓΚΑΙ
ΑΜΒΟΥΡΓΟ	ΚΑΛΙΑΡΙ	ΜΙΤΖΟΥΣΙΜΑ	ΣΙΒΙΤΑΒΕΤΣΙΑ
ΑΜΣΤΕΡΝΤΑΜ	ΚΑΝΑΚΑΛΕ	ΜΠΑΝΓΚΟΚ	ΣΙΝΓΚΑΠΟΥΡΗ
ΑΝΒΕΡΣΑ	ΚΑΝΤΑ	ΜΠΟΥΣΣΑΝ	ΣΟΡΕΝΤΟ
ΑΝΓΚΟΝΑ	ΚΑΡΑΤΣΙ	ΜΠΡΙΝΤΙΖΙ	ΣΟΥΕΖ
ΑΝΤΑΛΥΑ	ΚΑΡΝΤΙΦ	ΜΠΡΙΣΤΟΛ	ΣΟΥΕΝΤΙΝΑ
ΑΣΤΟΝΤ	ΚΑΡΤΑΓΚΕΝΑ	ΜΥΚΟΝΟΣ	ΣΟΥΝΤΑ ΜΠΕΥ
ΑΥΓΟΥΣΤΑ	ΚΑΣΤΕΛΛΟΝ	ΜΥΤΙΛΗΝΗ	ΣΟΥΣΣΕ
ΒΑΛΕΝΘΙΑ	ΚΑΤΑΚΟΛΟ	ΝΑΓΚΟΓΙΑ	ΣΥΡΑΚΟΥΣΕΣ
ΒΑΛΕΤΤΑ	ΚΑΤΑΝΙΑ	ΝΑΠΟΛΗ	ΤΑΡΑΝΤΟ
ΒΑΡΚΕΛΩΝΗ	ΚΑΤΙΖ	ΝΕΣΕΠΑΡ	ΤΑΡΤΟΥΣ
ΒΕΓΚΑΖΗ	ΚΕΡΚΥΡΑ	ΝΙΟΥΚΑΣΛ	ΤΕΡΓΕΣΤΗ
ΒΕΝΕΤΙΑ	ΚΙΛΟΝΓΚ	ΝΟΒΟΡΟΣΙΣΚ	ΤΖΙΑΚΑΡΤΑ
ΒΗΡΥΤΟΣ	ΚΟΜΠΕ	ΝΤΑΠΛΙΝ	ΤΖΙΟΙΑ ΤΑΟΥΡΟ
ΒΟΛΟΣ	ΚΟΠΕΡ	ΝΤΟΒΕΡ	ΤΗΝΟΣ
ΒΡΕΜΗ	ΚΟΣΤΑΝΖΑ	ΟΣΑΚΑ	ΤΙΛΜΠΟΥΡΙ
ΓΕΝΟΒΑ	ΚΟΥΝΣΑΝ	ΠΑΛΜΑ ΝΤΕ ΜΑΓΙΟΡΚΑ	ΤΟΚΙΟ
ΓΙΑΛΤΑ	ΚΟΥΣΑΝΤΑΣΙ	ΠΑΤΜΟΣ	ΤΡΙΠΟΛΗ
ΓΙΒΡΑΛΤΑΡ	ΚΥΘΗΡΑ	ΠΕΙΡΑΙΑΣ	ΤΣΙΑΡΛΕΣΤΟΝ
ΓΙΟΚΑΙΤΣΙ	ΚΩΝΣΤΑΝΤΙΝΟΥΠΟΛΗ	ΠΟΡΤ ΣΑΙΝΤ	ΤΥΝΙΔΑ
ΓΙΟΚΟΧΑΜΑ	ΛΑ ΓΚΟΥΛΕΤΤ	ΠΟΡΤ ΚΕΛΑΝΓΚ	ΤΥΡΟΣ
ΓΚΑΠΕΣ	ΛΑΤΤΑΚΙΑ	ΡΑΒΕΝΝΑ	ΦΕΛΙΞΣΤΟΥ
ΓΚΟΤΕΝΜΠΟΡΓΚ	ΛΙΒΕΡΠΟΥΛ	ΡΑΜΣΓΚΕΗΤ	ΧΑΒΡΗ
ΔΑΜΙΕΤΤΑ	ΛΙΒΟΡΝΟ	ΡΟΔΟΣ	ΧΑΪΦΑ
ΕΛΕΥΣΙΝΑ	ΛΙΒΥΗ	ΡΟΤΤΕΡΝΤΑΜ	ΧΙΡΟΣΙΜΑ
ΖΙΜΠΡΟΥΓΚΕ	ΛΙΞΟΣ	ΣΑΒΟΝΑ	ΧΟΝΚ ΚΟΝΓΚ
ΗΡΑΚΛΕΙΟΝ	ΛΙΣΣΑΒΩΝΑ	ΣΑΚΑΙ	

Shipping Links Between Cyprus and Overseas

ALANYA	DAMIETTA	LATTAKIA	SALERNO
ALEXANDRIA	DOVER	LE HAVRE	SANTORINI
ALGIERS	DUBLIN	LEIXOES	SAVONA
ALMERIA	ELEFSINA	LIBYA	SHANGHAI
AMSTERDAM	FELIXSTOWE	LISBON	SINGAPORE
ANCONA	GABES	LIVERPOOL	SORRENTO
ANTALYA	GENOA	LIVORNO	SOUSSE
ANTWERP	GIBRALTAR	MALAGA	SOUTHAMPTON
ASHDOD	GIOIA TAURO	MARMARIS	SUDA BAY
AUGUSTA	GOTHENBURG	MARSEILLES	SUEDINA
AYIOS NIKOLAOS	HAIFA	MERSIN	SUEZ
BANGKOK	HAMBURG	MESSINA	SYRACUSE
BARCELONA	HERAKLION	MIJUSHIMA	TARANTO
BEIRUT	HIROSHIMA	MITILINI	TARTOUS
BENGHAZI	HONG KONG	MYKONOS	THESSALONIKI
BREMEN	INCHON	NAGOYA	TILBURY
BRINDISI	ISTANBUL	NAPOLI	TINOS
BRISTOL	ITEA	NESEBAR	TOKYO
BUSSAN	JAKARTA	NEWCASTLE	TRIESTE
CADIZ	KANTA	NOVOROSSIYSK	TRIPOLI
CAGLIARI	KARACHI	OSAKA	TUNIS
CANAKKALE	KATAKOLON	PALMA DE MALLORCA	TYR
CARDIFF	KAWASAKI	PATMOS	VALENCIA
CARTAGENA	KEELUNG	PIRAEUS	VALETTA
CASABLANCA	KITHERA	PORT KELANG	VENICE
CASTELLON	KOBE	PORT SAID	VOLOS
CATANIA	KOPER	RAMSGATE	YALTA
CEYHAN	KOSTANZA	RAVENNA	YIOKKAICHI
CHARLESTON	KUNSAN	RHODES	YOKOHAMA
CIVITAVECCHIA	KUSADASI	ROTTERDAM	ZEEBRUGGE
CORFU	LA GOULETTE	SAKAI	





Έργα Πολιτικής Μηχανικής/
Αρχιτεκτονικής
*Civil Engineering/
Architectural Works*

Λιμάνι Λεμεσού

Μέσα στο 2009 ολοκληρώθηκαν οι εργασίες εκβάθυνσης του λιμανιού Λεμεσού, που διελάμβαναν εκβάθυνση του διαύλου εισόδου και κύκλου στροφής στα -17 μ., των δύο κρηπιδωμάτων που χρησιμοποιούνται από κιβωτιαγωγά πλοία και της δυτικής λεκάνης στα -16 μ., όπως επίσης και τη διαπλάτυνση του διαύλου εισόδου.

Σχετικά με την επέκταση του κρηπιδώματος, μέσα στο υπό επισκόπηση έτος, έγινε η πρόσληψη συμβούλων - μηχανικών και η εκπόνηση των προκαταρκτικών μελετών του έργου. Το έργο υπολογίζεται ότι θα ολοκληρωθεί τέλος του 2013.

Αναφορικά με την κατασκευή της νέας αίθουσας επιβατών, μέσα στο 2010, ολοκληρώθηκαν και εγκρίθηκαν τα τελικά σχέδια και τα έγγραφα και ζητήθηκαν προσφορές για τις κατασκευαστικές εργασίες. Το έργο υπολογίζεται να ολοκληρωθεί μέσα στο 2012, έναντι € 18εκ. περίπου (χωρίς Φ.Π.Α.).

Παλιό Λιμάνι Λεμεσού

Αναφορικά με το έργο της ανάπλασης του χερσαίου χώρου του παλιού λιμανιού Λεμεσού, κατά τον υπό επισκόπηση χρόνο έγινε η κατακύρωση των προσφορών και η έναρξη των κατασκευαστικών εργασιών. Η ολοκλήρωση του έργου προγραμματίζεται μέσα στο 2012.

Λιμανάκι Λατσιού

Στο πλαίσιο της διερεύνησης της πιθανότητας γενικότερης αναβάθμισης και επέκτασης των λιμενικών και χερσαίων εγκαταστάσεων, ανατέθηκε σε συμβούλους - μηχανικούς η εκπόνηση σχετικής οικονομοτεχνικής μελέτης. Έχει γίνει η προκαταρκτική εξέταση των ευρημάτων και σχετικές αποφάσεις αναμένονται μέσα στο 2011.

Σε σχέση με τη διαμόρφωση και ανάπλαση του χερσαίου χώρου και των αποθηκών, σε συνεργασία με το Δήμο Πόλεως Χρυσοχούς, μέσα στην υπό επισκόπηση περίοδο αξιολογήθηκαν οι προτάσεις των ιδιωτών που υποβλήθηκαν, χωρίς ωστόσο να προκύψει τελική συμφωνία για την αξιοποίηση της περιοχής. Αποφασίστηκε όπως ζητηθούν ξανά προσφορές από ιδιώτες με πιο συγκεκριμένους και σαφείς όρους.

Lemesos Port

During 2009 the works for the port's dredging were completed; they included deepening of the entry channel and the turning circle to -17 meters and of the two quays used by container ships at the western basin to -16 meters as well as the widening of the entry channel.

As regards the extension of the quay, tenders were invited from Civil Engineering Consultants during the year under review. The successful tenderer will be appointed during the first quarter of 2010 and the project is expected to be completed in 2013.

Regarding the construction of the new Passenger Terminal, the construction plans and the tender documents were finalised and approved during 2010 and it is expected that tenders for the construction will be invited during the year. The actual work is estimated to be completed in 2012, at a cost of about €18 million (without V.A.T.).

Old Lemesos Port

Concerning the project for the redesigning and the reforming of the land area of the old Lemesos Port, tenders for the construction works were invited during the year under review as well as the appointment to the successful tenderer. Completion of the project is planned for 2012.

Latchi Harbour

Civil Engineering Consultants were appointed to prepare a feasibility study in order to examine the possibility of further extending and upgrading port and land installations. A preliminary evaluation of the findings of the study has been already made and decisions on the matter are expected in 2011.

Regarding the redesigning as well as the reformation of the land area and the warehouses, during the period under review, in cooperation with the Chrysochou Town Council, proposals of interested private investors were evaluated. A final agreement though for the development of the area was not reached. However, it was decided to prepare more explicit, clear-cut terms and specifications and then re-call the tenders.

Λιμάνι Πάφου

Σε ότι αφορά την αναβάθμιση και βελτίωση της περιοχής του, η Αρχή μέσα στο 2009 προχώρησε στην κατασκευή ξύλινου καταστρώματος εμβαδού 400 τ.μ. (περίπου) που θα χρησιμοποιείται ως χώρος εστίασης από τα παρακείμενα εστιατόρια.

Η Αρχή προτίθεται στη συνέχεια να κατασκευάσει άλλα τρία καταστρώματα με στόχο την αποσυμφόρηση των πλακόστρωτων πεζόδρομων.

Σχετικά με τη διερεύνηση της πιθανότητας γενικότερης αναβάθμισης και επέκτασης των λιμενικών και χερσαίων εγκαταστάσεων, ανατέθηκε σε συμβούλους - μηχανικούς η εκπόνηση σχετικής οικονομοτεχνικής μελέτης.

Έχει γίνει η προκαταρκτική εξέταση των ευρημάτων και σχετικές αποφάσεις αναμένονται μέσα στο 2010.

Paphos Port

Within the context of its policy of upgrading and developing the area of the port, the Cyprus Ports Authority proceeded with the construction of a wooden platform covering about 400 square meters, which became available to neighbouring restaurants for catering their spacing needs.

The Authority intends to continue with the construction of three more platforms in order to decongest the paved pedestrian precincts.

Civil Engineering Consultants were appointed to prepare a feasibility study in order to examine the possibility of further extending and upgrading the port and land installations.

A preliminary evaluation of the findings of the study has been already made and relevant decisions are expected in 2010.





Έργα Μηχανολογίας/
Ηλεκτρολογίας
*Mechanical/Electrical
Works*

Έργα Μηχανολογίας/ Ηλεκτρολογίας

Στο πλαίσιο της υλοποίησης του σχεδίου δράσης για τις πράσινες συμβάσεις και για την εξοικονόμηση ηλεκτρικής ενέργειας, η Αρχή προχώρησε στην προμήθεια και εγκατάσταση φωτοβολταϊκών πλαισίων ισχύος 12KW στην οροφή του κτιρίου Διοίκησης του λιμανιού της Λεμεσού, για το ποσό των €34.552 συν ΦΠΑ.

Πρέπει να σημειωθεί ότι για το πιο πάνω έργο υποβλήθηκε αίτηση για χορηγία του 55% του συνολικού επιλέξιμου κόστους στην Επιτροπή Διαχείρισης Ειδικού Ταμείου ΑΠΕ, σύμφωνα με το σχέδιο παροχής χορηγιών για εξοικονόμηση ενέργειας και ενθάρρυνση της χρήσης των ανανεώσιμων πηγών ενέργειας.

Παράλληλα, η Αρχή προχώρησε στην αγορά μιας νέας κινητής τριφασικής ηλεκτρογεννήτριας, ισχύος 100KVA, για την κάλυψη των αναγκών σε περίπτωση διακοπής ρεύματος στο κεντρικό φυλάκιο εισόδου του λιμανιού Λεμεσού.

Επιπρόσθετα, ετοιμάστηκαν τα έγγραφα του διαγωνισμού για την αγορά ενός ρυμουλκού δυναμικής ικανότητας 60 τόνων για το πιο πάνω λιμάνι και έγινε επαναβαφή του ηλεκτρικού γερανού πάνω σε σιδηροτροχιές τύπου 'Luffing'.

Mechanical/Electrical Works

Within the context of the action plan regarding the green agreements for electricity saving, the Authority proceeded to the acquisition of 12KW photovoltaic panels and their installation on the roof of the building housing the Lemesos port Headquarters, at a total cost of €34.552 plus VAT.

It must be noted that an application for subsidising this project by 55% was submitted to the Special Committee for the Promotion of Renewable Energy Sources and Energy Saving. This action was in accordance with the plan for granting subsidies to energy saving projects and encouraging the use of renewable sources of energy.

At the same time, the Authority purchased a new mobile three-phase 100KVA electricity generator to be used for the supply of electricity to the central security check point of Lemesos port in emergency cases of power failure.

Moreover, documents for the invitation of tenders for the purchase of a 60 tone capacity tug-boat for the above port were prepared. Further, the mobile crane, moving on iron 'Luffing' type rails, was repainted.



Έργα στον Τομέα
της Πληροφορικής
*Information Technology
Works*

Έργα στον Τομέα της Πληροφορικής

Για την ικανοποίηση των αναγκών της σχετικά με ένα μεγάλο φάσμα λιμενικών εργασιών στα λιμάνια, η Αρχή συντηρεί και λειτουργεί το σύστημα CyPOS από το 1998.

Κατά το έτος 2009, αναπτύχθηκε υποσύστημα καταχώρισης άφιξης και αναχώρησης πλοίων για σκοπούς VTS, καθώς και σύστημα προτιμολόγησης εμπορευμάτων. Παράλληλα, αναπτύχθηκε και το υποσύστημα που αφορά στην ασύρματη φορτοεκφόρτωση εμπορευματοκιβωτίων.

Το 2009, ο Κλάδος Πληροφορικής προχώρησε και σε διάφορα άλλα έργα, όπως την εφαρμογή συστήματος διαχείρισης συστημάτων Πληροφορικής, το οποίο περιλαμβάνει και λογισμικό Helpdesk Πληροφορικής.

Επιπρόσθετα, εγκαταστάθηκε το σύστημα εξυπηρετητών Blade που μπορεί να φιλοξενήσει τα συστήματα της Αρχής πιο αποτελεσματικά και παραγωγικά, ενώ ταυτόχρονα αναβαθμίστηκε και το δωμάτιο Κεντρικών Υπολογιστών, με τελευταίας τεχνολογίας συστήματα κλιματισμού και UPS.

Information Technology Works

Since 1998, the Authority has been maintaining and operating the CyPOS information system in order to cope with its needs in relation to a wide range of port activities.

During 2009 a module for the registration of arrivals and departures of ships was developed for VTS purposes as well as for billing merchandise in advance. At the same time, the module for the wireless handling of containers was developed.

During the same year, the Information Technology Department promoted various projects such as the application of the programme for managing information technology systems, including, amongst others, Helpdesk software.

In addition, the Blade programme, which has the capacity to run the systems of the Authority more efficiently and effectively, was installed, while at the same time the room housing the Main Computers was upgraded with the most modern air conditioning equipment and UPS.



Ναυτιλιακή Κίνηση
Shipping Activity

Ναυτιλιακή Κίνηση

Κατά το 2009, 64 ναυτιλιακές γραμμές, με περίπου 1.800 αφίξεις, περιέλαβαν την Κύπρο στα διεθνή ή περιφερειακά τους δρομολόγια.

Στη διάρκεια του ίδιου χρόνου, επισκέφθηκαν τα κυπριακά λιμάνια 4.811 σκάφη, συνολικής καθαρής χωρητικότητας 23.290.000 κόρων. Από αυτά, 3.590 αφίξεις αφορούσαν σκάφη μεταφοράς εμπορευμάτων, 325 αφίξεις αφορούσαν σκάφη μεταφοράς επιβατών, ενώ τα υπόλοιπα 896 αφορούσαν σκάφη που προσέγγισαν τα κυπριακά λιμάνια για άλλους λόγους.

Οι κυριότερες κατηγορίες πλοίων μεταφοράς εμπορευμάτων, στο σύνολο των πλοίων που επισκέφθηκαν τα κυπριακά λιμάνια το 2009, ήταν πλοία μεταφοράς εμπορευματοκιβωτίων (20%), δεξαμενόπλοια (19%), συμβατικά (17%) και πλοία τύπου ρο-ρο (11%).

Σε σύγκριση με το 2008, η μεταφορική ικανότητα των φορτηγών πλοίων αυξήθηκε κατά 7% από 4.693 KKKX το 2008 σε 5.022 KKKX ανά σκάφος το 2009.

Εμπορευματική Κίνηση

Σε 7.611.000 μετρικούς τόνους συμποσούνται το 2009, οι ποσότητες φορτίου που μεταφέρθηκαν διά θαλάσσης από/προς την Κύπρο σημειώνοντας, σε σύγκριση με τον προηγούμενο χρόνο, μείωση 15%. Η μεγαλύτερη μείωση, κατά 22%, σημειώθηκε στο λιμάνι της Λεμεσού, ακολουθούμενο από το λιμάνι της Λάρνακας με μείωση 20% και το λιμάνι του Βασιλικού με μείωση της τάξης του 7%. Το 2009, οι εισαγωγές πετρελαιοειδών από τους ειδικούς σταθμούς για πετρελαιοειδή στη Λάρνακα, Δεκέλεια και Μονή παρέμειναν, στο σύνολό τους, στα ίδια επίπεδα με τον προηγούμενο χρόνο.

Λεμεσός και Λάρνακα

Τα δύο λιμάνια πολλαπλής χρήσης της Λεμεσού και της Λάρνακας, κατά το 2009, εξυπηρέτησαν από κοινού 4.5 εκ. μετρικούς τόνους φορτίου, που αναλογεί στο 59% της ολικής θαλάσσιας εμπορευματικής κίνησης της χώρας.

Shipping Activity

During 2009, 64 shipping lines, with about 1.800 calls, included Cyprus in their international or regional itineraries.

During the same year, Cypriot ports were visited by 4.811 vessels of a total net tonnage of 23.290.000 NRT.

Referring to these calls 3.590 vessels were cargo ships, 325 vessels were passenger ships and the rest 896 vessels, were vessels calling for other reasons.

The main categories of cargo ships which called at Cypriot ports in 2009 were container ships (20%), tankers (19%), conventional (17%) and ro-ro ships (11%).

Compared to 2008, the carrying capacity of cargo ships increased by 7% from 4693 NRT in 2008 to 5.022 NRT per vessel in 2009.

Cargo Traffic

The total tonnage of cargo carried by sea to/from Cyprus, in 2009, amounted to 7.611.000 metric tons, recording a decrease of 15% over the previous year. The largest decrease was 22% at Lemesos Port, followed by a decrease of 20% at Larnaka Port and a decrease in the order of 7% at Vassiliko port. Imports of petroleum products at the oil terminals in Larnaka, Dekeleia and Moni, as a total, remained at about the same levels as those in the previous year.

Lemesos and Larnaka

In 2009, the two multipurpose ports of Lemesos and Larnaka, handled together, 4.5 million tons of cargo, representing 59% of the total cargo traffic of the country. The cargoes handled by the ports refer to containers, dry bulk cargoes and to a lesser extent conventional cargo.

The number of containers handled by the two ports reached 353.913 TEUs, compared to 416.970 TEUs in 2008, recording a decrease of about 15%.

Τα φορτία που χειρίζονται τα λιμάνια αφορούν φορτία σε εμπορευματοκιβώτια, ξηρά φορτία χύμα και σε λιγότερο βαθμό, συμβατικά φορτία.

Οι φορτοεκφορτώσεις εμπορευματοκιβωτίων στα δύο λιμάνια έφθασαν στις 353.913 TEUs σε σύγκριση με 416.970 TEUs το 2008, σημειώνοντας μια μείωση της τάξης του 15%.

Βασιλικό

Σε 1.337.000 μετρικούς τόνους ανήλθε, μέσα στο 2009, η εμπορευματική κίνηση του λιμανιού του Βασιλικού, που αποτελεί τον κυριότερο χειριστή φορτίου χύμα βιομηχανικής προέλευσης. Συγκριτικά με τον προηγούμενο χρόνο, σημείωσε μείωση της τάξης του 7%. Η πτώση οφειλόταν στις εισαγωγές που μειώθηκαν κατά 9% σε σύγκριση με το 2008, παρ' ότι στις εξαγωγές υπήρξε αύξηση της τάξης του 11%.

Ειδικό Λιμενικό Σταθμό

Η διακίνηση φορτίου στους ειδικούς λιμενικούς σταθμούς που διαθέτει η Κύπρος για το χειρισμό πετρελαιοειδών, έφθασε τους 1.792.000 μετρικούς τόνους το 2009 παραμένοντας, στο σύνολό τους, στα ίδια περίπου επίπεδα με το 2008.

Οι εισαγωγές μέσω του λιμενικού σταθμού της Λάρνακας, που εξυπηρετεί τις γενικές ανάγκες της Κυπριακής αγοράς σε πετρελαιοειδή, αυξήθηκαν κατά 3% περίπου, φθάνοντας τους 1.158.000 μετρικούς τόνους.

Οι απευθείας εισαγωγές πετρελαιοειδών στους λιμενικούς σταθμούς της Μονής και της Δεκέλειας, που εξυπηρετούν τους ομώνυμους ηλεκτροπαραγωγικούς σταθμούς της χώρας, σημείωσαν για τη Μονή μείωση, της τάξης του 16%, φθάνοντας τους 118.000 μετρικούς τόνους, ενώ στη Δεκέλεια παρέμειναν στα ίδια περίπου επίπεδα, φθάνοντας τους 516.000 μετρικούς τόνους.

Vassiliko

Cargo traffic at Vassiliko Port, which is the main handler of bulk cargo of industrial origin, amounted to 1.337.000 tons in 2009. Compared to the previous year this represents a decrease of about 7%. The fall was due to a decrease in imports by 9%, despite the fact that exports were increased by 11%.

Oil Terminals

During 2009, the handling of petroleum products through the country's oil terminals reached 1.792.000 metric tons, remaining at about the same level as that of 2008.

Imports through Larnaka oil terminal, which serves the general needs of the country in petroleum products, increased by 3% amounting to 1.158.000 metric tons.

The direct imports of petroleum products at Moni and Dekeleia, which serve the country's power stations at those locations, fell by about 16% at Moni, reaching 118.000 tons while at Dekeleia imports remained at about the same levels as in 2008 reaching 516.000 metric tons.

Passenger Traffic

Cyprus has established itself as one of the most important cruise centers in the Eastern Mediterranean.

During 2009, 46 international cruise ships included Cyprus in their itineraries in the Mediterranean, making 201 calls and transporting about 227.000 cruise passengers.

Moreover, Cyprus is a permanent base of a number of cruise ships, which serve the needs of sea tourism by carrying out excursions in the region on a regular basis. During 2009, 45.000 cypriots as well as foreign tourists took advantage of these trips, participating during 2009 in 124 short-day cruises to Syria, Lebanon, Egypt and the Greek islands.

In 2009, total arrivals and departures of passengers from Cypriot ports reached 322.000, as compared to 376,700 in 2008, recording a decrease of about 15 %.

Επιβατική Κίνηση

Η Κύπρος έχει καθιερωθεί ως ένα από τα σημαντικότερα κέντρα κρουαζιέρων στην Ανατολική Μεσόγειο.

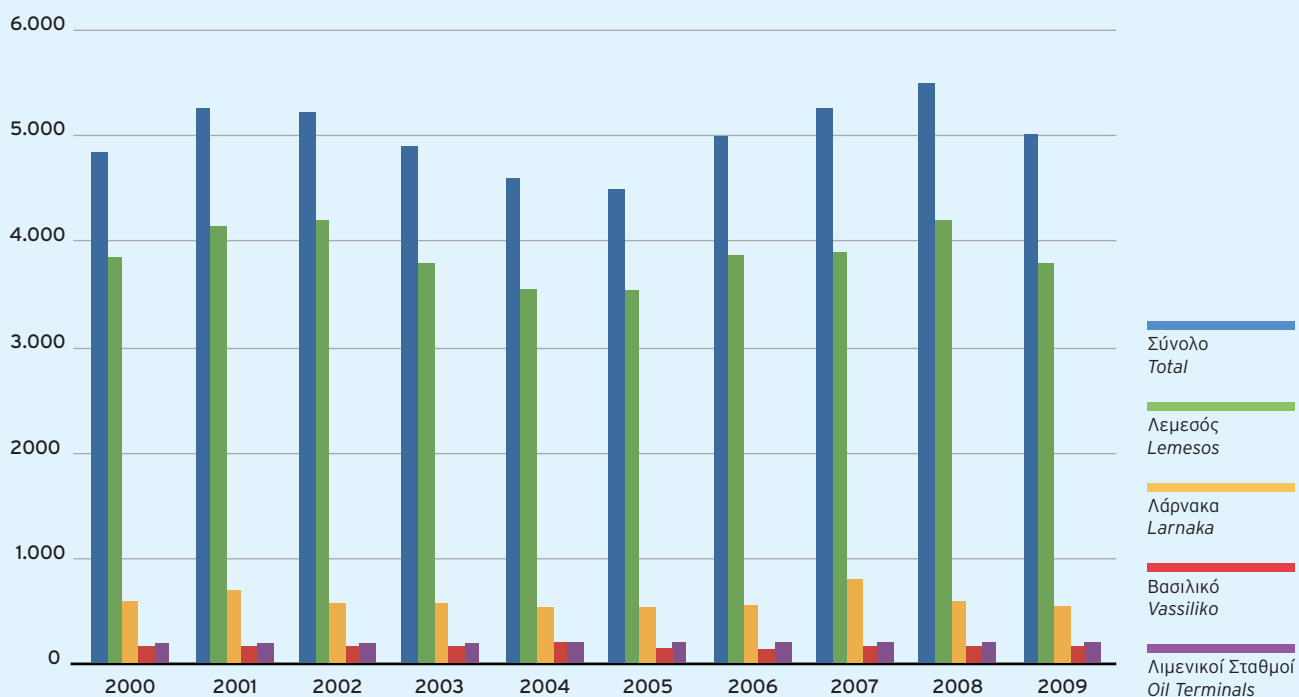
Κατά το 2009, 46 διεθνή κρουαζιερόπλοια περιέλαβαν την Κύπρο στα προγράμματα των περιηγήσεών τους στη Μεσόγειο, διενεργώντας 201 επισκέψεις και διακινώντας γύρω στις 227.000 επιβάτες κρουαζιέρας.

Επίσης, η Κύπρος αποτελεί μόνιμη βάση κρουαζιερόπλοιων, που διενεργούν εκδρομές στην περιοχή σε τακτική βάση, για εξυπηρέτηση του θαλάσσιου τουρισμού. Κατά το 2009, 95.000 Κύπριοι και ξένοι επισκέπτες επέλεξαν αυτού του είδους τις εκδρομές, λαμβάνοντας μέρος σε 124 ολιγοήμερες κρουαζιέρες στη Συρία, το Λίβανο, το Ισραήλ, την Αίγυπτο και τα Ελληνικά νησιά.

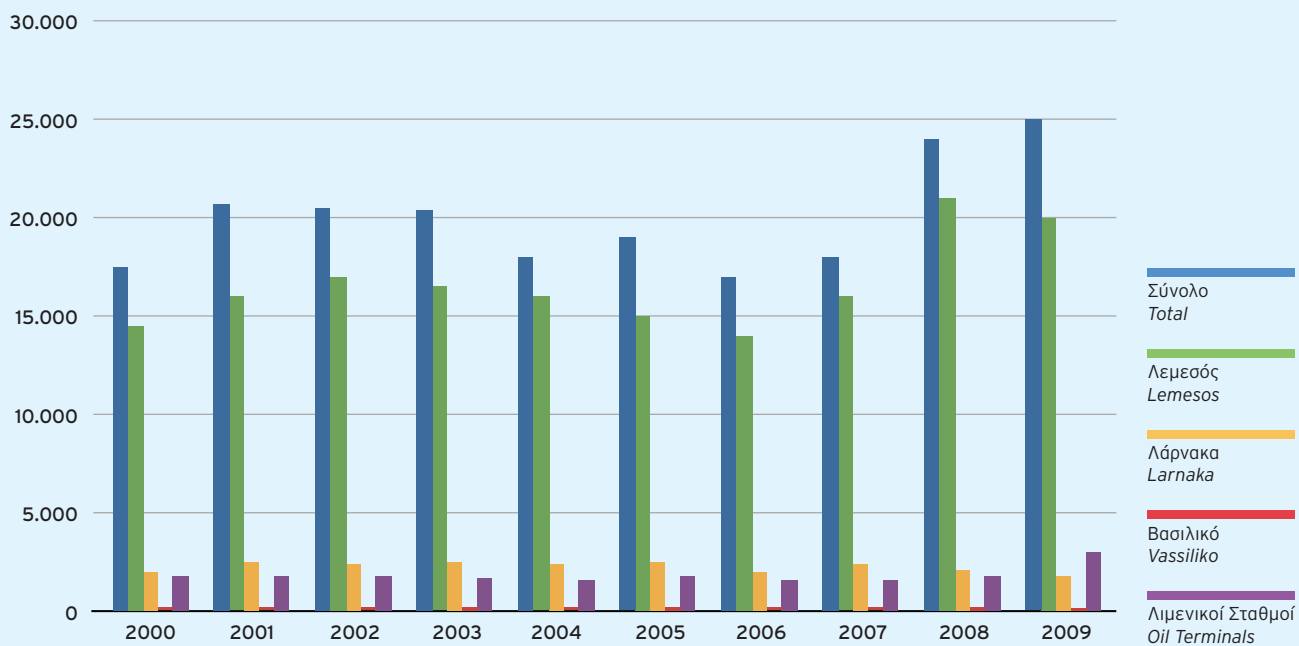
Το σύνολο των αφίξεων και αναχωρήσεων επιβατών από τα κυπριακά λιμάνια ανήλθε στις 322.000 το 2009, σε σύγκριση με 376.700 το 2008, σημειώνοντας μείωση της τάξης του 15%.



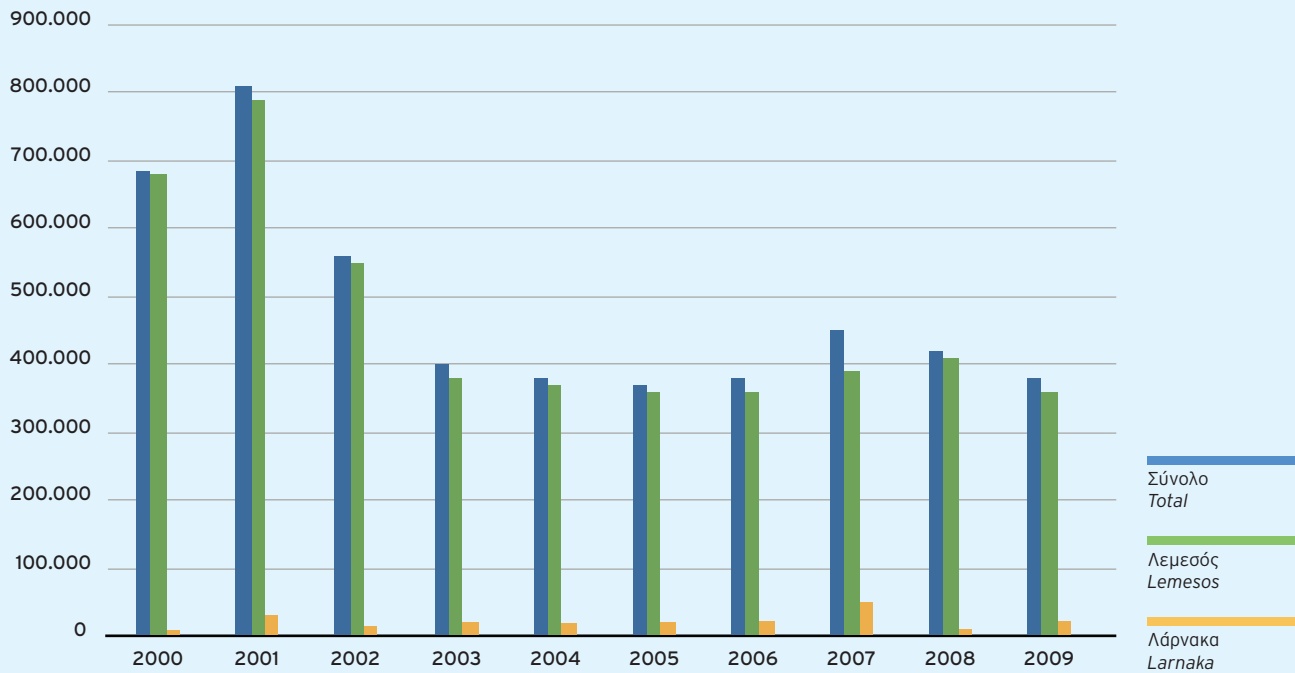
Αριθμός Πλοίων 2000 - 2009 Number of Ships 2000 - 2009



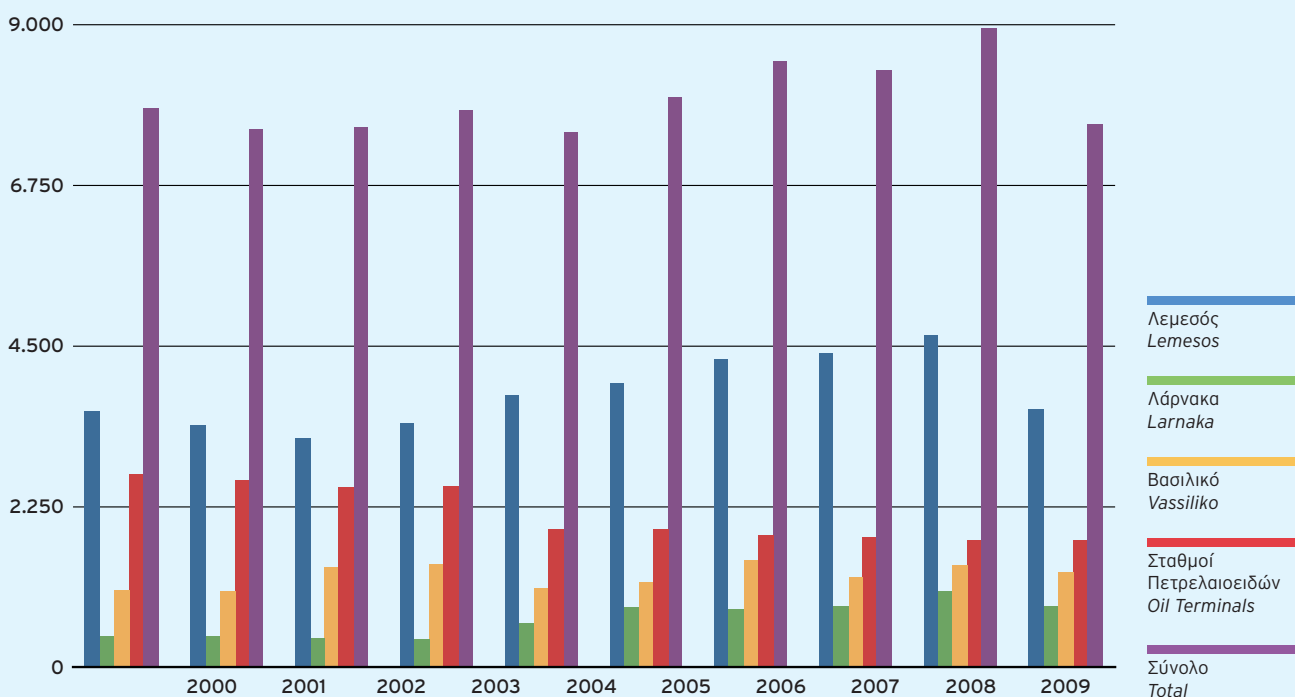
Κόροι Καθαρής Χωρητικότητας Πλοίων 2000 - 2009 (000ς) Net Registered Tonnage of Ships 2000 - 2009 (000ς)



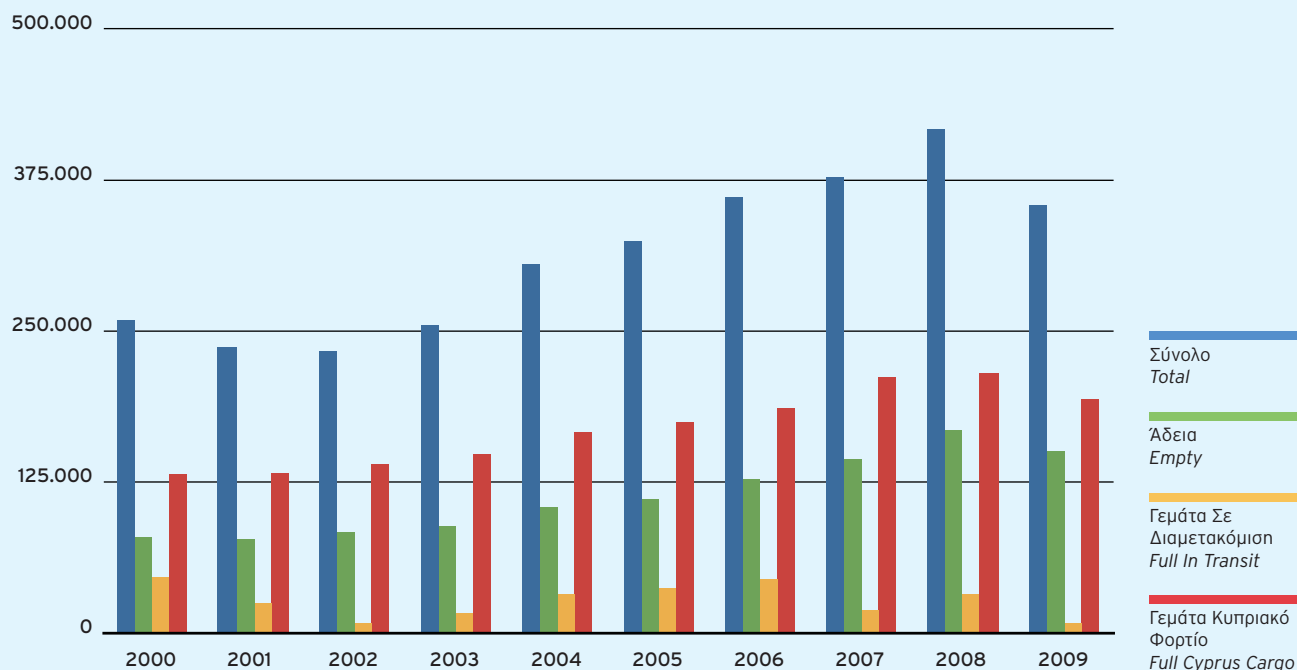
Επιβατική Κίνηση 2000 - 2009 Passenger Traffic 2000 - 2009



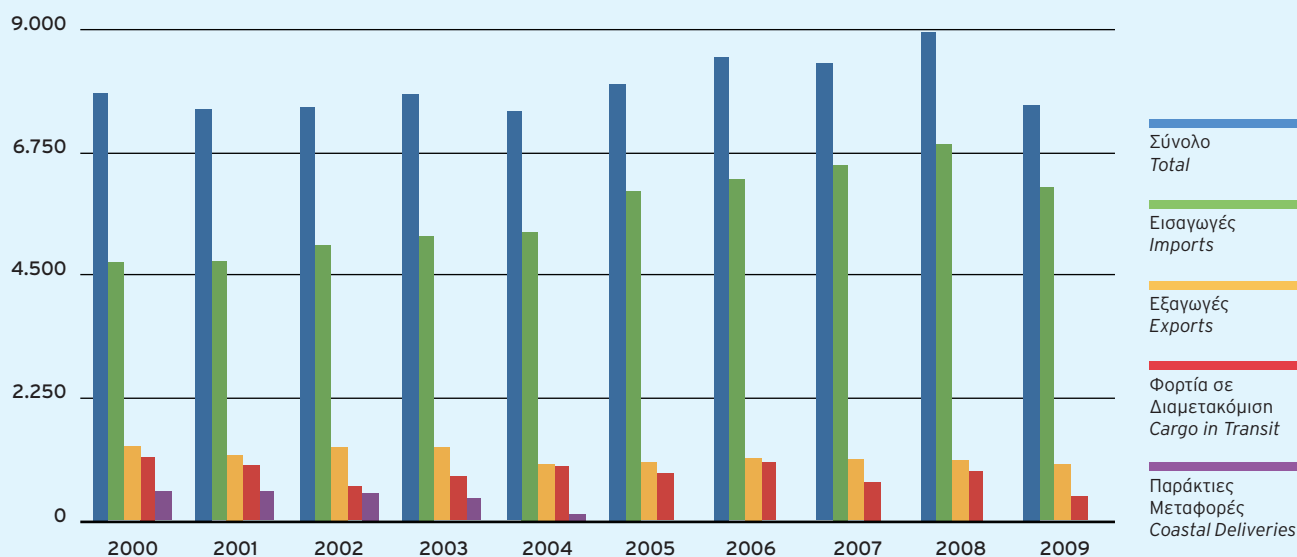
Διακίνηση Φορτίων κατά Λιμάνι και Λιμενικό Σταθμό 2000 - 2009 (χιλ. μετρικοί τόνοι) Cargo Handled by Port and Terminal 2000 - 2009 (thous. metric tonnes)



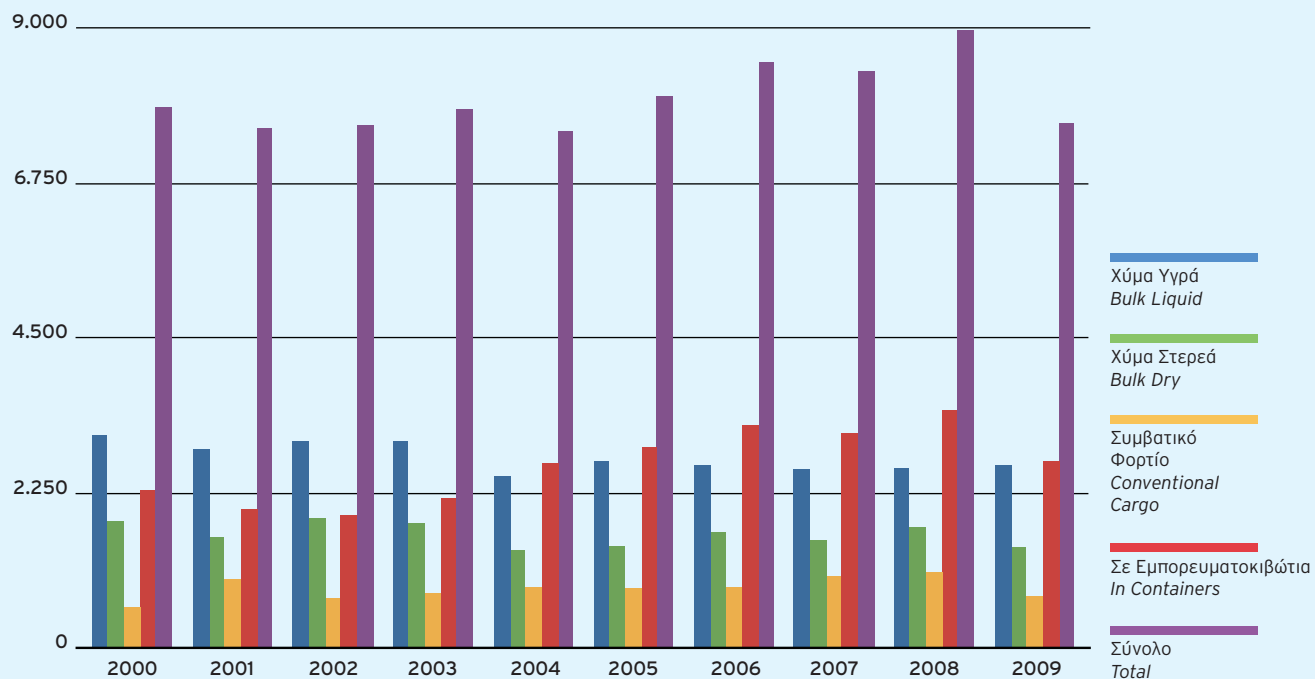
Διακίνηση Εμπορευματοκιβωτίων 2000 - 2009 (TEUs) Containers Handled 2000 - 2009 (TEUs)



Διακίνηση Φορτίων κατά Είδος Εμπορίου 2000 - 2009 (χιλ. μετρικοί τόνοι) Cargo Handled by Type of Trade 2000 - 2009 (thous. metric tonnes)



Διακίνηση Φορτίων κατά τρόπο Χειρισμού 2000 - 2009 (χιλ. μετρικοί τόνοι)
Cargo Handled by Mode of Handling 2000 - 2009 (thous. metric tons)



ΑΡΙΘΜΟΣ ΠΛΟΙΩΝ ΚΑΤΑ ΚΑΤΗΓΟΡΙΑ ΚΑΙ ΛΙΜΑΝΙ

	2008					2009				
	ΛΕΜΕΣΟΣ	ΛΑΡΝΑΚΑ	ΒΑΣΙΛΙΚΟ	ΛΙΜΕΝΙΚΟΙ ΣΤΑΘΜΟΙ*	ΣΥΝΟΛΟ	ΛΕΜΕΣΟΣ	ΛΑΡΝΑΚΑ	ΒΑΣΙΛΙΚΟ	ΛΙΜΕΝΙΚΟΙ ΣΤΑΘΜΟΙ*	ΣΥΝΟΛΟ
Πλοία Μεταφοράς Επιβατών	368	8	0	0	376	291	34	0	0	325
Πλοία Μεταφοράς Φορτίων:										
- Συμβατικά & Ψυγεία	531	183	65	0	779	616	168	54	0	838
- Κοντέινερ & Κοντέινερ Πολλαπλής Χρήσης	936	0	1	0	937	977	4	1	0	982
- Ρο-Ρο & Μεταφοράς Οχημάτων	588	47	0	0	635	518	25	4	0	547
- Ξηρού Φορτίου Χύμα	98	105	131	0	334	97	101	94	0	292
- Δεξαμενόπλοια	444	172	69	302	987	411	128	60	312	911
- Άλλα Πλοία Μεταφοράς Φορτίων	10	3	0	0	13	19	1	0	0	20
Υποσύνολο Πλοίων Μεταφοράς Φορτίων	2.607	510	266	302	3.685	2.638	427	213	312	3.590
- Άλλα Πλοία**	859	83	5	0	947	812	61	22	1	896
ΣΥΝΟΛΟ	3.834	601	271	302	5.008	3.741	522	235	313	4.811

* Λιμενικοί Σταθμοί Πετρελαιοειδών: (Λάρνακας, Δεκέλειας, Μονής, Ακρωτηρίου)
 ** Άλλα Πλοία: Περιλαμβάνει όλες τις άλλες αφίξεις

ΣΗΜΕΙΩΣΗ: Οι κατηγορίες των πλοίων είναι σύμφωνα με την κατασκευή και το μητρώο των πλοίων

ΚΟΡΟΙ ΚΑΘΑΡΗΣ ΧΩΡΗΤΙΚΟΤΗΤΑΣ ΠΛΟΙΩΝ ΚΑΤΑ ΚΑΤΗΓΟΡΙΑ ΚΑΙ ΛΙΜΑΝΙ (000s)

	2008					2009				
	ΛΕΜΕΣΟΣ	ΛΑΡΝΑΚΑ	ΒΑΣΙΛΙΚΟ	ΛΙΜΕΝΙΚΟΙ ΣΤΑΘΜΟΙ*	ΣΥΝΟΛΟ	ΛΕΜΕΣΟΣ	ΛΑΡΝΑΚΑ	ΒΑΣΙΛΙΚΟ	ΛΙΜΕΝΙΚΟΙ ΣΤΑΘΜΟΙ*	ΣΥΝΟΛΟ
Πλοία Μεταφοράς Επιβατών	5.058	35	0	0	5.093	4.664	202	0	0	4.866
Πλοία Μεταφοράς Φορτίων:										
- Συμβατικά & Ψυγεία	1.017	280	75	0	1.372	1.226	244	60	0	1.530
- Κοντέινερ & Κοντέινερ Πολλαπλής Χρήσης	6.765	0	1	0	6.766	7.645	8	2	0	7.655
- Ρο-Ρο & Μεταφοράς Οχημάτων	3.216	448	0	0	3.664	2.942	355	13	0	3.310
- Ξηρού Φορτίου Χύμα	700	246	213	0	1.159	585	218	168	0	971
- Δεξαμενόπλοια	2.869	210	283	950	4.312	3.203	138	275	941	4.557
- Άλλα Πλοία Μεταφοράς Φορτίων	16	3	0	0	19	5	2	0		7
Υποσύνολο Πλοίων Μεταφοράς Φορτίων	14.583	1.187	572	950	17.292	15.606	965	518	941	18.030
- Άλλα Πλοία**	696	48	1	0	745	333	49	4	8	394
ΣΥΝΟΛΟ	20.337	1.270	573	950	23.130	20.603	1.216	522	949	23.290

* Λιμενικοί Σταθμοί Πετρελαιοειδών: (Λάρνακας, Δεκέλειας, Μονής, Ακρωτηρίου)
 ** Άλλα Πλοία: Περιλαμβάνει όλες τις άλλες αφίξεις

ΣΗΜΕΙΩΣΗ: Οι κατηγορίες των πλοίων είναι σύμφωνα με την κατασκευή και το μητρώο των πλοίων

NUMBER OF SHIPS CALLING BY CATEGORY AND PORT

	2008					2009				
	LEMESOS	LARNAKA	VASSILIKO	OIL TERMINALS*	TOTAL	LEMESOS	LARNAKA	VASSILIKO	OIL TERMINALS*	TOTAL
Passenger Carriers	368	8	0	0	376	291	34	0	0	325
Cargo ships:										
-Conventional & Reefer	531	183	65	0	779	616	168	54	0	838
-Container & Container Multipurpose	936	0	1	0	937	977	4	1	0	982
-Ro-Ro & Vehicle Carriers	588	47	0	0	635	518	25	4	0	547
-Bulk Carriers	98	105	131	0	334	97	101	94	0	292
-Tankers	444	172	69	302	987	411	128	60	312	911
-Other cargo ships	10	3	0	0	13	19	1	0	0	20
Subtotal Cargo Vessels	2.607	510	266	302	3.685	2.638	427	213	312	3.590
-Other Vessels**	859	83	5	0	947	812	61	22	1	896
TOTAL	3.834	601	271	302	5.008	3.741	522	235	313	4.811

* Oil Terminals: (Larnaka Oil terminal, Dekeleia, Moni, Akrotiri)

** Other Vessels: Includes all other arrivals

NOTE: All ships are classified according to construction and ship's register

NET REGISTERED TONNAGE OF SHIPS CALLING BY CATEGORY AND PORT (000s)

	2008					2009				
	LEMESOS	LARNAKA	VASSILIKO	OIL TERMINALS*	TOTAL	LEMESOS	LARNAKA	VASSILIKO	OIL TERMINALS*	TOTAL
Passenger Carriers	5.058	35	0	0	5.093	4.664	202	0	0	4.866
Cargo ships:										
-Conventional & Reefer	1.017	280	75	0	1.372	1.226	244	60	0	1.530
-Container & Container Multipurpose	6.765	0	1	0	6.766	7.645	8	2	0	7.655
-Ro-Ro & Vehicle Carriers	3.216	448	0	0	3.664	2.942	355	13	0	3.310
-Bulk Carriers	700	246	213	0	1.159	585	218	168	0	971
-Tankers	2.869	210	283	950	4.312	3.203	138	275	941	4.557
-Other cargo ships	16	3	0	0	19	5	2	0		7
Subtotal Cargo Vessels	14.583	1.187	572	950	17.292	15.606	965	518	941	18.030
-Other Vessels	696	48	1	0	745	333	49	4	8	394
TOTAL	20.337	1.270	573	950	23.130	20.603	1.216	522	949	23.290

* Oil Terminals: (Larnaka Oil terminal, Dekeleia, Moni, Akrotiri)

** Other Vessels: Includes all other arrivals

NOTE: All ships are classified according to construction and ship's register

ΔΙΑΚΙΝΗΣΗ ΦΟΡΤΙΩΝ (Σε μετρικούς τόνους) (000s)

2008	ΕΙΣΑΓΩΓΕΣ				ΕΞΑΓΩΓΕΣ				ΓΕΝΙΚΟ ΣΥΝΟΛΟ
	ΚΥΠΡΙΑΚΑ	ΣΕ ΔΙΑΜΕΤΑΚΟΜΙΣΗ	ΠΑΡΑΚΤΙΑ	ΣΥΝΟΛΟ	ΚΥΠΡΙΑΚΑ	ΣΕ ΔΙΑΜΕΤΑΚΟΜΙΣΗ	ΠΑΡΑΚΤΙΑ	ΣΥΝΟΛΟ	
ΛΕΜΕΣΟΣ	3.089	309	0	3.398	658	599	0	1.257	4.655
ΛΑΡΝΑΚΑ	770	8	0	778	291	8	0	299	1.077
ΒΑΣΙΛΙΚΟ	1.257	1	0	1.258	177	0	0	177	1.435
ΛΑΡΝΑΚΑ*	1.128	0	0	1.128	0	0	0	0	1.128
ΜΟΝΗ*	140	0	0	140	0	0	0	0	140
ΔΕΚΕΛΕΙΑ*	517	0	0	517	0	0	0	0	517
ΣΥΝΟΛΟ	6.901	318	0	7.219	1.126	607	0	1.733	8.952

2009	ΕΙΣΑΓΩΓΕΣ				ΕΞΑΓΩΓΕΣ				ΓΕΝΙΚΟ ΣΥΝΟΛΟ
	ΚΥΠΡΙΑΚΑ	ΣΕ ΔΙΑΜΕΤΑΚΟΜΙΣΗ	ΠΑΡΑΚΤΙΑ	ΣΥΝΟΛΟ	ΚΥΠΡΙΑΚΑ	ΣΕ ΔΙΑΜΕΤΑΚΟΜΙΣΗ	ΠΑΡΑΚΤΙΑ	ΣΥΝΟΛΟ	
ΛΕΜΕΣΟΣ	2.569	92	0	2.661	598	364	0	962	3.623
ΛΑΡΝΑΚΑ	607	1	0	608	251	0	0	251	859
ΒΑΣΙΛΙΚΟ	1.141	0	0	1.141	196	0	0	196	1.337
ΛΑΡΝΑΚΑ*	1.158	0	0	1.158	0	0	0	0	1.158
ΜΟΝΗ*	118	0	0	118	0	0	0	0	118
ΔΕΚΕΛΕΙΑ*	516	0	0	516	0	0	0	0	516
ΣΥΝΟΛΟ	6.109	93	0	6.202	1.045	364	0	1.409	7.611

* Λιμενικές Εγκαταστάσεις για Πετρελαιοειδή

ΣΗΜΕΙΩΣΗ: Εισαγωγές Πετρελαιοειδών για σκοπούς πετρέλευσης πλοίων ΔΕΝ συμπεριλαμβάνονται.
Εισαγωγές για Πετρελεύσεις 2008: Λεμεσός 174.519 τόνοι κυπριακό φορτίο & Λάρνακα 10.908 τόνοι κυπριακό φορτίο & Βασιλικό 34.932 τόνοι κυπριακό φορτίο.
Εισαγωγές για Πετρελεύσεις 2009: Λεμεσός 171.589 τόνοι κυπριακό φορτίο & Λάρνακα 3.902 τόνοι κυπριακό φορτίο.

CARGO HANDLED (In metric tons) (000s)

	IN				OUT				
2008	CYPRUS	TRANSIT	COASTAL	TOTAL	CYPRUS	TRANSIT	COASTAL	TOTAL	GRAND TOTAL
LEMESOS	3.089	309	0	3.398	658	599	0	1.257	4.655
LARNAKA	770	8	0	778	291	8	0	299	1.077
VASSILIKO	1.257	1	0	1.258	177	0	0	177	1.435
LARNAKA*	1.128	0	0	1.128	0	0	0	0	1.128
MONI*	140	0	0	140	0	0	0	0	140
DEKELEIA*	517	0	0	517	0	0	0	0	517
TOTAL	6.901	318	0	7.219	1.126	607	0	1.733	8.952

	IN				OUT				
2009	CYPRUS	TRANSIT	COASTAL	TOTAL	CYPRUS	TRANSIT	COASTAL	TOTAL	GRAND TOTAL
LEMESOS	2.569	92	0	2.661	598	364	0	962	3.623
LARNAKA	607	1	0	608	251	0	0	251	859
VASSILIKO	1.141	0	0	1.141	196	0	0	196	1.337
LARNAKA*	1.158	0	0	1.158	0	0	0	0	1.158
MONI*	118	0	0	118	0	0	0	0	118
DEKELEIA*	516	0	0	516	0	0	0	0	516
TOTAL	6.109	93	0	6.202	1.045	364	0	1.409	7.611

* Oil Terminals

Note: Manifested Imports of Petroleum Products to be used for Bunkers NOT Included above.
Imports for Bunkers 2008: Lemesos 174.519 cy tons & Larnaka 10.908 cy tons & Vassiliko 34.932 cy tons.
Imports for Bunkers 2009: Lemesos 171.589 cy tons & Larnaka 3.902 cy tons.

ΔΙΑΚΙΝΗΣΗ ΦΟΡΤΙΩΝ ΣΕ ΕΜΠΟΡΕΥΜΑΤΟΚΙΒΩΤΙΑ (Σε μετρικούς τόνους-καθαρό βάρος)

	2008			2009		
	ΕΚΦΟΡΤΩΣΕΙΣ	ΦΟΡΤΩΣΕΙΣ	ΣΥΝΟΛΟ	ΕΚΦΟΡΤΩΣΕΙΣ	ΦΟΡΤΩΣΕΙΣ	ΣΥΝΟΛΟ
ΛΕΜΕΣΟΣ						
Κυπριακό	1.682.733	435.470	2.118.203	1.448.287	411.850	1.860.137
Διαμετακομιστικό	225.152	222.504	447.656	53.821	49.825	103.646
Σύνολο	1.907.885	657.974	2.565.859	1.502.108	461.675	1.963.783
ΛΑΡΝΑΚΑ						
Κυπριακό	0	0	0	1.950	0	1.950
Διαμετακομιστικό	0	0	0	0	0	0
Σύνολο	0	0	0	1.950	0	1.950
ΛΕΜΕΣΟΣ & ΛΑΡΝΑΚΑ						
Κυπριακό	1.682.733	435.470	2.118.203	1.450.237	411.850	1.862.087
Διαμετακομιστικό	225.152	222.504	447.656	53.821	49.825	103.646
Σύνολο	1.907.885	657.974	2.565.859	1.504.058	461.675	1.965.733

ΔΙΑΚΙΝΗΣΗ ΕΜΠΟΡΕΥΜΑΤΟΚΙΒΩΤΙΩΝ (TEUs)

	2008			2009		
	ΕΚΦΟΡΤΩΣΕΙΣ	ΦΟΡΤΩΣΕΙΣ	ΣΥΝΟΛΟ	ΕΚΦΟΡΤΩΣΕΙΣ	ΦΟΡΤΩΣΕΙΣ	ΣΥΝΟΛΟ
ΛΕΜΕΣΟΣ						
Γεμάτα						
Κυπριακό	179.681	35.906	215.587	160.135	33.515	193.650
Διαμετακομιστικό	16.711	16.161	32.872	4.708	4.143	8.851
Υποσύνολο	196.392	52.067	248.459	164.843	37.658	202.501
Άδεια	15.861	152.650	168.511	10.246	140.934	151.180
ΣΥΝΟΛΟ	212.253	204.717	416.970	175.089	178.592	353.681
ΛΑΡΝΑΚΑ						
Γεμάτα						
Κυπριακό	0	0	0	193	0	193
Διαμετακομιστικό	0	0	0	0	0	0
Υποσύνολο	0	0	0	193	0	193
Άδεια	0	0	0	39	0	39
ΣΥΝΟΛΟ	0	0	0	232	0	232
ΛΕΜΕΣΟΣ & ΛΑΡΝΑΚΑ						
Γεμάτα						
Κυπριακό	179.681	35.906	215.587	160.328	33.515	193.843
Διαμετακομιστικό	16.711	16.161	32.872	4.708	4.143	8.851
Υποσύνολο	196.392	52.067	248.459	165.036	37.658	202.694
Άδεια	15.861	152.650	168.511	10.285	140.934	151.219
ΣΥΝΟΛΟ	212.253	204.717	416.970	175.321	178.592	353.913

ΑΦΙΞΕΙΣ - ΑΝΑΧΩΡΗΣΕΙΣ ΕΠΙΒΑΤΩΝ ΚΑΙ ΕΠΙΒΑΤΕΣ ΣΕ ΔΙΑΜΕΤΑΚΟΜΙΣΗ

	2008				2009			
	ΑΦΙΞΕΙΣ	ΑΝΑΧΩΡΗΣΕΙΣ	ΣΕ ΔΙΑΜΕΤΑΚΟΜΙΣΗ	ΣΥΝΟΛΟ	ΑΦΙΞΕΙΣ	ΑΝΑΧΩΡΗΣΕΙΣ	ΣΕ ΔΙΑΜΕΤΑΚΟΜΙΣΗ	ΣΥΝΟΛΟ
ΛΕΜΕΣΟΣ	73.980	74.796	222.839	371.615	48.542	48.069	202.662	299.273
ΛΑΡΝΑΚΑ	376	377	4.338	5.091	24	27	22.710	22.761
ΣΥΝΟΛΟ	74.356	75.173	227.177	376.706	48.566	48.096	225.372	322.034

CONTAINERISED CARGO HANDLED (In metric tons-net weight)

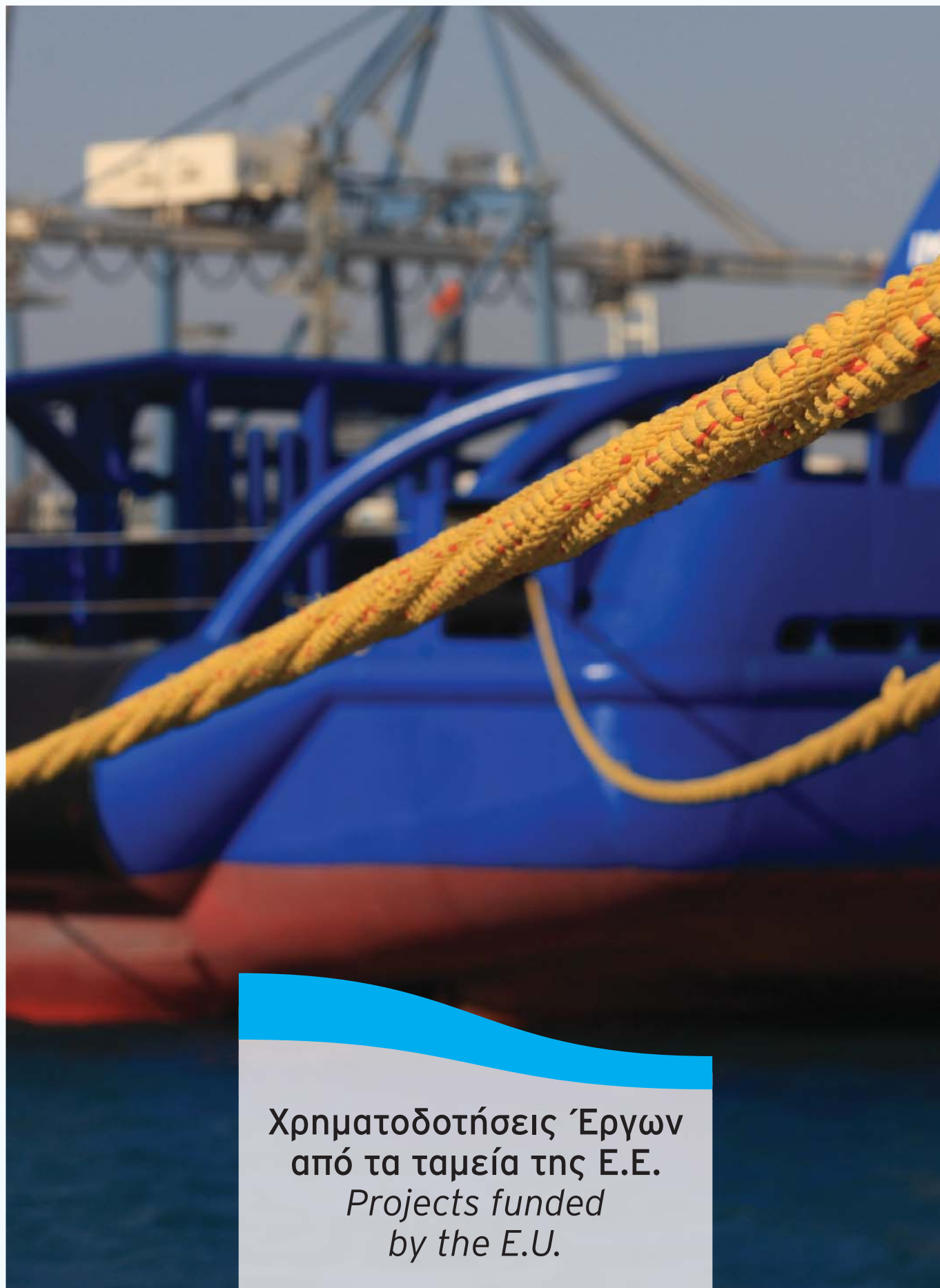
	2008			2009		
	IN	OUT	TOTAL	IN	OUT	TOTAL
LEMESOS						
Cyprus	1.682.733	435.470	2.118.203	1.448.287	411.850	1.860.137
Transit	225.152	222.504	447.656	53.821	49.825	103.646
Total	1.907.885	657.974	2.565.859	1.502.108	461.675	1.963.783
LARNAKA						
Cyprus	0	0	0	1.950	0	1.950
Transit	0	0	0	0	0	0
Total	0	0	0	1.950	0	1.950
LEMESOS & LARNAKA						
Cyprus	1.682.733	435.470	2.118.203	1.450.237	411.850	1.862.087
Transit	225.152	222.504	447.656	53.821	49.825	103.646
Total	1.907.885	657.974	2.565.859	1.504.058	461.675	1.965.733

CONTAINERS HANDLED (TEUs)

	2008			2009		
	IN	OUT	TOTAL	IN	OUT	TOTAL
LEMESOS						
Full						
Cyprus	179.681	35.906	215.587	160.135	33.515	193.650
Transit	16.711	16.161	32.872	4.708	4.143	8.851
Sub-total	196.392	52.067	248.459	164.843	37.658	202.501
Empty	15.861	152.650	168.511	10.246	140.934	151.180
TOTAL	212.253	204.717	416.970	175.089	178.592	353.681
LARNAKA						
Full						
Cyprus	0	0	0	193	0	193
Transit	0	0	0	0	0	0
Sub-total	0	0	0	193	0	193
Empty	0	0	0	39	0	39
TOTAL	0	0	0	232	0	232
LEMESOS & LARNAKA						
Full						
Cyprus	179.681	35.906	215.587	160.328	33.515	193.843
Transit	16.711	16.161	32.872	4.708	4.143	8.851
Sub-total	196.392	52.067	248.459	165.036	37.658	202.694
Empty	15.861	152.650	168.511	10.285	140.934	151.219
TOTAL	212.253	204.717	416.970	175.321	178.592	353.913

PASSENGER ARRIVALS - DEPARTURES - IN TRANSIT

	2008				2009			
	ARRIVALS	DEPARTURES	IN TRANSIT	TOTAL	ARRIVALS	DEPARTURES	IN TRANSIT	TOTAL
LEMESOS	73.980	74.796	222.839	371.615	48.542	48.069	202.662	299.273
LARNAKA	376	377	4.338	5.091	24	27	22.710	22.761
TOTAL	74.356	75.173	227.177	376.706	48.566	48.096	225.372	322.034



Χρηματοδοτήσεις Έργων
από τα ταμεία της Ε.Ε.
*Projects funded
by the E.U.*

Χρηματοδοτήσεις από τα ταμεία της Ε.Ε. που έχει εξασφαλίσει η Αρχή

Χρηματοδότηση μελέτης από την Ευρωπαϊκή Ένωση για την εκπόνηση ρυθμιστικού σχεδίου (master plan) για την Ανατολική Μεσόγειο στα πλαίσια της Θαλάσσιας Αρτηρίας της Νοτιο - ανατολικής Ευρώπης που συνδέει την Αδριατική Θάλασσα με το Ιόνιο Πέλαγος και την Ανατολική Μεσόγειο και συμπεριλαμβάνει την Κύπρο.

Η Κύπρος συμμετέχει μαζί με τις Ελλάδα, Ιταλία, Σλοβενία και Μάλτα στη μελέτη, η οποία συγχρηματοδοτείται από την Ευρωπαϊκή Ένωση, για την εκπόνηση ρυθμιστικού σχεδίου (master plan), για την Ανατολική Μεσόγειο στα πλαίσια της Θαλάσσιας Αρτηρίας της Νοτιο - ανατολικής Ευρώπης, που συνδέει την Αδριατική Θάλασσα με το Ιόνιο πέλαγος και την Ανατολική Μεσόγειο και συμπεριλαμβάνει την Κύπρο. Το έργο βρίσκεται στο τελικό στάδιο.

Ρυθμιστικό Σχέδιο των Κυπριακών Λιμανιών

Η μελέτη με τίτλο «Ρυθμιστικό Σχέδιο των Κυπριακών Λιμανιών» που συγχρηματοδοτείται από το Ταμείο των Διευρωπαϊκών Δικτύων - Μεταφορών, περιλαμβάνει τις ακόλουθες δραστηριότητες:

1. Συνολική μελέτη για τη βέλτιστη χρήση των πόρων και των εγκαταστάσεων των κυπριακών λιμένων.
2. Μελέτη σκοπιμότητας για την επέκταση του λιμανιού και της προκυμαίας στη Λεμεσό.
3. Μελέτη σκοπιμότητας για την εκτίμηση της δυνατότητας διακίνησης επικίνδυνων φορτίων από το βιομηχανικό λιμάνι Βασιλικού.

Financing secured by the Authority from the E.U.

Financing by the European Union of a feasibility study for the preparation of a master plan for the Eastern Mediterranean in the context of the Sea Route of South-Eastern Europe which links the Adriatic with the Ionian Sea and the Eastern Mediterranean, including Cyprus.

Cyprus, together with Greece, Italy, Slovenia and Malta, takes part in a study financed by the European Union for the preparation of a master plan in the context of the Sea Route of South-Eastern Europe which links the Adriatic with the Ionian Sea and the Eastern Mediterranean, including Cyprus. The study is in its final stage of completion.

Cyprus Ports Master Plan

The study titled «Cyprus Ports Master Plan», which is co-financed by the Transeuropean Network Fund, is divided into the following parts:

1. A general study for determining the best use of the resources and installations of the Cypriot ports.
2. Feasibility study for extending Lemesos Port and its quay.
3. Feasibility study for evaluating the capability of handling dangerous cargoes at the industrial port of Vassiliko.

Η χρηματοδότηση από την Ε.Ε. ανέρχεται στα €468.459.

Σ' ό,τι αφορά τη δραστηριότητα αρ. (1) υπολογίζεται ότι, εντός του πρώτου τριμήνου του 2010, θα γίνει η προκήρυξη σχετικού διαγωνισμού.

Η δραστηριότητα αρ. (2) έχει ήδη ολοκληρωθεί, ενώ το Φεβρουάριο του 2009 έχει γίνει η κατακύρωση του διαγωνισμού που προκηρύχθηκε τον Ιούλιο του 2008 για τη δραστηριότητα αρ. (3). Σχετικά αναφέρεται ότι το Μάρτιο του 2009 άρχισε η εκπόνηση της μελέτης «Ρυθμιστικό Σχέδιο του Λιμανιού του Βασιλικού», που ανατέθηκε σε Συμβούλους, κατόπιν ανοικτού διεθνούς διαγωνισμού.

Λιμάνι Βασιλικού

Στόχος της μελέτης είναι η εκτίμηση της δυνατότητας διακίνησης επικίνδυνων φορτίων από το βιομηχανικό λιμάνι Βασιλικού. Περιλαμβάνει την ετοιμασία ρυθμιστικού σχεδίου, την εκπόνηση μελέτης σκοπιμότητας, καθώς και περιβαλλοντικής μελέτης για τις δυνατότητες επέκτασης του βιομηχανικού λιμανιού Βασιλικού. Σκοπός είναι να εξεταστεί κατά πόσον ενδείκνυται η μεταφορά ρυπογόνων, επικίνδυνων και επιβλαβών φορτίων χύδην από τα λιμάνια της Λάρνακας και της Λεμεσού στο λιμάνι του Βασιλικού, έτσι ώστε να βελτιωθούν οι περιβαλλοντικές επιδόσεις του συστήματος εμπορευματικών μεταφορών. Τα προαναφερόμενα φορτία απαιτούν ειδική μεταχείριση που προκαλεί καθυστερήσεις, δυνητικούς κινδύνους για την ασφάλεια και επανειλημμένη προσφυγή στις υπηρεσίες εμπειρογνομόνων, με αποτέλεσμα να καθιστά τη διακίνησή τους περισσότερο δαπανηρή. Οι υψηλού κόστους επενδύσεις στα λιμάνια της Λεμεσού και της Λάρνακας είναι προτιμότερο να χρησιμοποιηθούν για άλλους τύπους εμπορευμάτων. Επιπλέον, εκτιμάται ότι η μεταφορά αυτή θα έχει θετικές περιβαλλοντικές επιπτώσεις στους δήμους της Λεμεσού και της Λάρνακας.

Financing of this study by the E.U. amounts to €468.459.

Regarding activity no. (1), it is expected that invitation of tenders will take place during the first quarter of 2010.

As regards activity no. (2), it has already been completed while the study referred to in activity no. (3) was assigned in February 2009 to one of the firms which were invited to submit tenders in July 2008.

Vassiliko Port

The preparation of the study referring to the «Vassiliko Port Master Plan», which after international competition was awarded to the successful tenderer in March 2009.

The aim of the study is to explore and evaluate the capability of the industrial port of Vassiliko to handle dangerous cargoes. It includes the preparation of a master plan, a feasibility study and an environmental study aiming to examine the possibility of expanding the industrial port of Vassiliko. The main purpose of the study is to examine whether the handling of dangerous and harmful bulk cargoes should be shifted to Vassiliko port, instead of the ports of Larnaka and Lemesos, as is now the case. This aims into improving environmental aspects related with the transportation of dangerous cargo. These cargoes need special treatment which results in delays, potential security risks and constant resort to the services of experts, facts that make their transportation more expensive. The high investment costs engaged in the handling of these types of cargoes at the ports of Lemesos and Larnaka would be better used for other kinds of cargo. Moreover, it is expected that the shifting of this responsibility to Vassiliko port will be beneficial for the towns of Lemesos and Larnaka.

The study, referred to above, is one of the three activities mentioned previously in the «Cyprus Ports Master Plan» which is 50% financed by the E.U. under the umbrella of the Transeuropean Network Fund.

Συγχρηματοδότηση έργων από το Ταμείο Συνοχής (2007 - 2013)

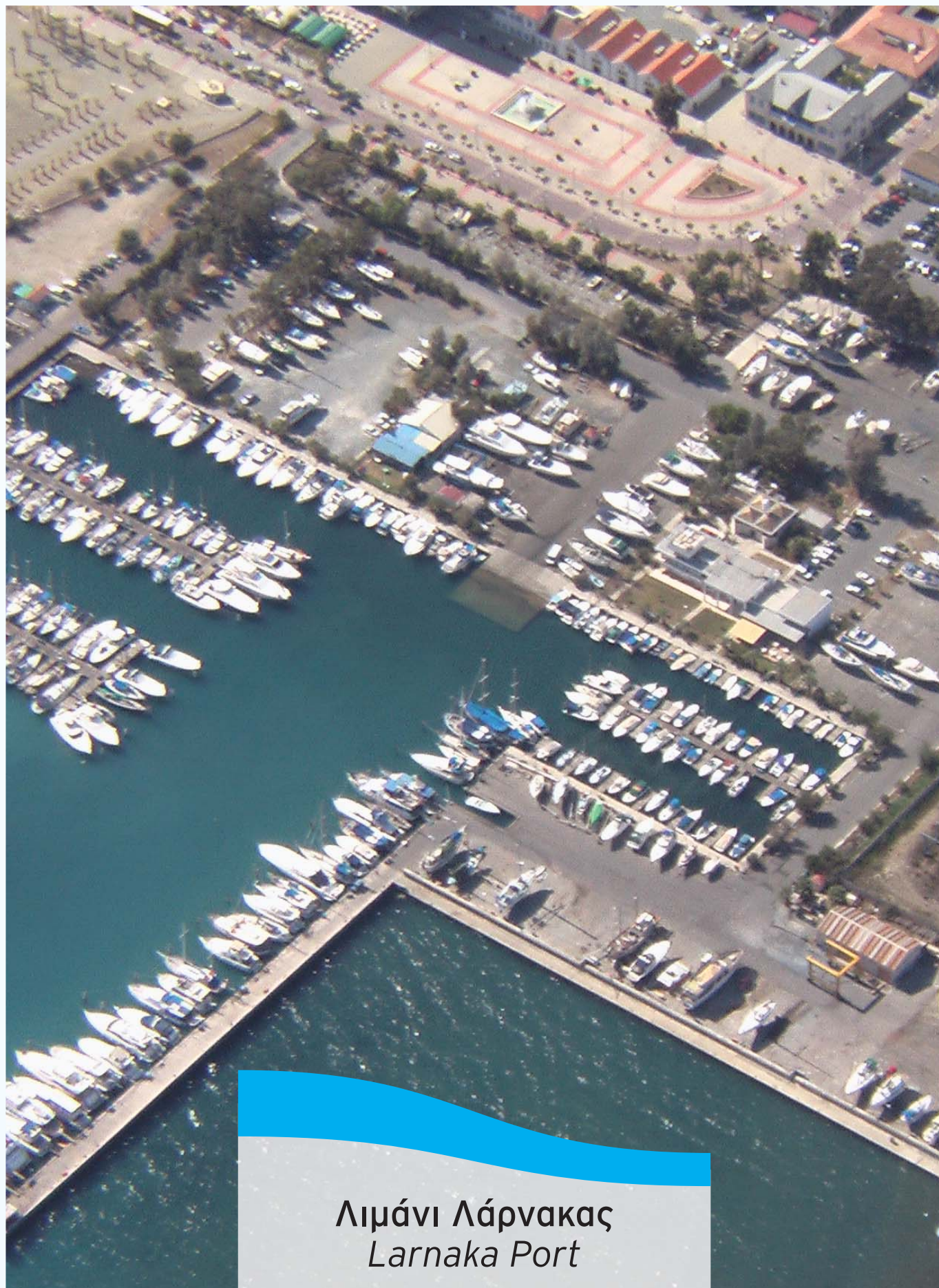
Μετά την έκδοση, τον Ιούλιο του 2008, από τον Ενδιάμεσο Φορέα (Τμήμα Ελέγχου του Υπουργείου Συγκοινωνιών και Έργων), της πρόσκλησης για υποβολή σχετικής πρότασης, την υποβολή πρότασης από την Αρχή, καθώς και την αξιολόγησή της από τον Ενδιάμεσο Φορέα, τον Σεπτέμβριο του 2009, εκδόθηκε από τον εν λόγω Φορέα η απόφαση ένταξης του έργου "Αναβάθμιση του λιμανιού Λεμεσού" στο επιχειρησιακό Πρόγραμμα "Αειφόρος Ανάπτυξη και Ανταγωνιστικότητα". Σύμφωνα με την εν λόγω απόφαση, η αναβάθμιση του λιμανιού Λεμεσού θα γίνει στις ακόλουθες δύο φάσεις:

- A Φάση: Εκβάθυνση του λιμανιού Λεμεσού και βελτίωση/σταθεροποίηση υφιστάμενων κρηπιδωμάτων.
- B Φάση: Μελέτη και κατασκευή έργου επέκτασης κρηπιδώματος κατά 500 μ.

Co-financing of projects from the Cohesion Fund (2007 - 2013)

In response to an invitation, in July 2008, from the Interim Committee (Control Department of the Ministry of Communications and Works), the Cyprus Ports Authority submitted its proposal for a project regarding the upgrading of Lemesos Port. This was subsequently evaluated by the Interim Committee which, in September 2009, decided to include the project titled "Upgrading of Lemesos Port" in the "Continuous Development and Competitiveness" business plan. According to this decision, the upgrading of Lemesos Port will take place in two phases as follows:

- A Phase: Deepening of the port and improvement/stabilisation of its existing quays.*
- B Phase: Preparation of a study and construction of the project referring to the extension of the port's existing quays by 500 m.*



Λιμάνι Λάρνακας
Larnaka Port

Ανάπτυξη και διαχείριση του λιμανιού και της μαρίνας της Λάρνακας με τη μέθοδο DBFO

Το έργο της ανάπτυξης και διαχείρισης του λιμανιού και της μαρίνας της Λάρνακας με την μέθοδο DBFO τυγχάνει χειρισμού από την ειδική επιχειρησιακή επιτροπή, η οποία ορίστηκε από το Υπουργικό Συμβούλιο και της οποίας προεδρεύει ο Γενικός Διευθυντής του Γραφείου Προγραμματισμού. Ο Πρόεδρος της Αρχής είναι μέλος της εν λόγω επιτροπής.

Σχετικά αναφέρεται ότι έχει αρχίσει η διαδικασία διαπραγμάτευσης.

Η ανάθεση της ανάπτυξης και διαχείρισης του λιμανιού και της μαρίνας της Λάρνακας στον επιτυχόντα προσφοροδότη, αναμένεται ότι θα επιφέρει ουσιαστική ανάπτυξη στην πόλη της Λάρνακας και, αναμφίβολα, στην οικονομία μας.

Development and administration of the marina and port of Larnaka with the DBFO method

The project for the development and administration of the marina and port of Larnaka with the DBFO method (managed by a special Steering Committee appointed by the Council of Ministers) is presided over by the Director General of the Planning Bureau. The Chairman of the Authority is a member of this committee. It must be noted that negotiations are already under way.

The assignment of the development and administration of the port and marina of Larnaka to the successful tenderer is expected to bring substantial benefits to Larnaka and undoubtedly to cypriot economy as a whole.



Παροχή Λιμενεργατικών
Υπηρεσιών
Provision of Porters Services

Παροχή Λιμενεργατικών Υπηρεσιών στα Λιμάνια

Οι λιμενεργατικές υπηρεσίες στα λιμάνια, προσφέρονται από την τάξη των Λιμενεργατών, των Σημειωτών και των Επιστατών. Κατά το υπό επισκόπηση έτος, οι εν λόγω τάξεις αριθμούσαν στο μεν λιμάνι της Λεμεσού 134 άτομα, 109 Λιμενεργάτες, 15 Σημειωτές και 10 Επιστάτες, στο δε λιμάνι της Λάρνακας 33 άτομα, 26 Λιμενεργάτες, 4 Σημειωτές και 3 Επιστάτες.

Η απασχόληση του εν λόγω προσωπικού διέπεται από σχετική Συλλογική Σύμβαση που έληξε στις 31.12.2009 και η οποία συνομολογήθηκε στο Υπουργείο Συγκοινωνιών και Έργων και υπογράφηκε από τις Συντεχνίες των Λιμενεργατών, Σημειωτών και Επιστατών και από το Σύνδεσμο Ναυτικών Πρακτόρων. Η Σύμβαση προνοεί για την αμοιβή και τους άλλους όρους εργασίας των Λιμενεργατών, Σημειωτών και Επιστατών, οι οποίοι πληρώνονται από τον Σ.Ν.Π.Κ.

Επιπρόσθετα, στη Λεμεσό και στη Λάρνακα λειτουργούν τα Εργατικά Λιμενικά Συμβούλια, με Πρόεδρο τον οικείο Έπαρχο. Το κάθε Συμβούλιο επιλαμβάνεται θεμάτων που αφορούν στη ρύθμιση των μισθών και των συνθηκών απασχόλησης και εργοδότησης των λιμενεργατών στο οικείο λιμάνι. Το Εργατικό Λιμενικό Συμβούλιο ιδρύεται με απόφαση του Υπουργικού Συμβουλίου, σύμφωνα με τις πρόνοιες του άρθρου 3 του περί Λιμενεργατών Νόμου.

Στις εργασίες οριζόντιας μεταφοράς και διακίνησης των φορτίων στο κρηπίδωμα και τους αποθηκευτικούς χώρους (στοίβασμα και παράδοση φορτίων), απασχολούνται οι Αδειούχοι

Supply of Labour Services at the Ports

Labour services at the ports are carried out by Port Workers (Stevedores, Porters and Baggage Porters), Tally Clerks and Overseers. During the year under review, 134 such workers, that is 109 Port Workers, 15 Tally Clerks and 10 Overseers were employed at Lemesos port while at Larnaka port there were 33 workers, that is 26 Port Workers, 4 Tally Clerks and 3 Overseers.

Their employment is governed by a Collective Agreement which was in force until the 31.8. 2009. This agreement was concluded at the Ministry of Communications and Works and signed by the trade unions of Port Workers, Tally Clerks and Overseers and the Cyprus Shipping Agents Association (C.S.A.A.). This Agreement provides for the payment and other terms of employment of Port Workers, Tally Clerks and Overseers, who are paid by the C.S.A.A.

Moreover, in Lemesos and Larnaka there Port Labour Boards presided over by the relevant District Officers. Each Board deals with issues such as regulation of salaries and conditions of employment of port workers. Port Labour Boards are established by a Council of Ministers decision according to the provisions of article 3 of the Port Workers Law.

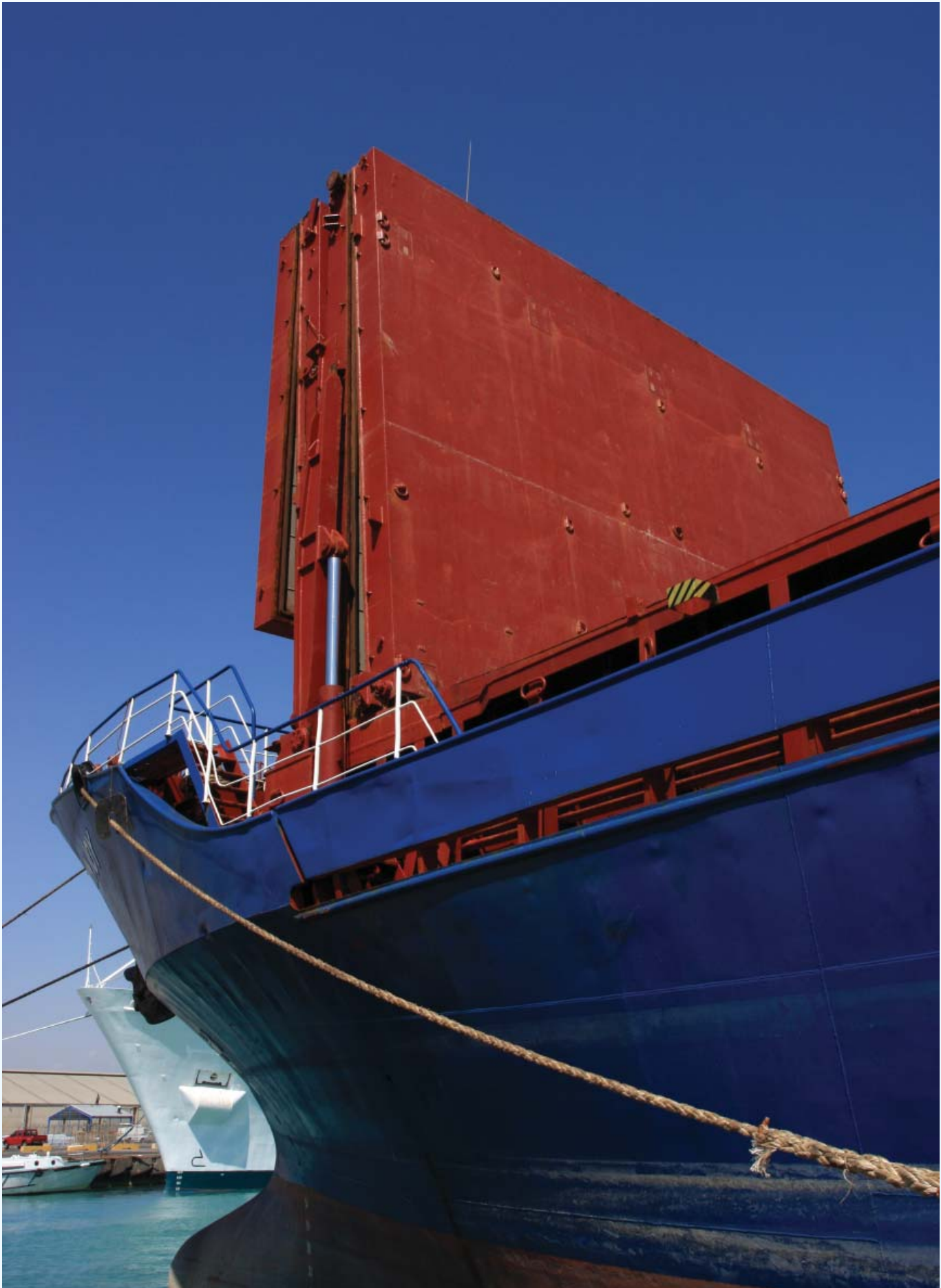
Licensed Porters are engaged in horizontal transport work and the movement of cargo along the quays and in storage areas (stacking and delivery). They are individuals holding personal licences which are issued by the Authority, and are obliged to carry out their duties according to the provisions of the relevant legislation and

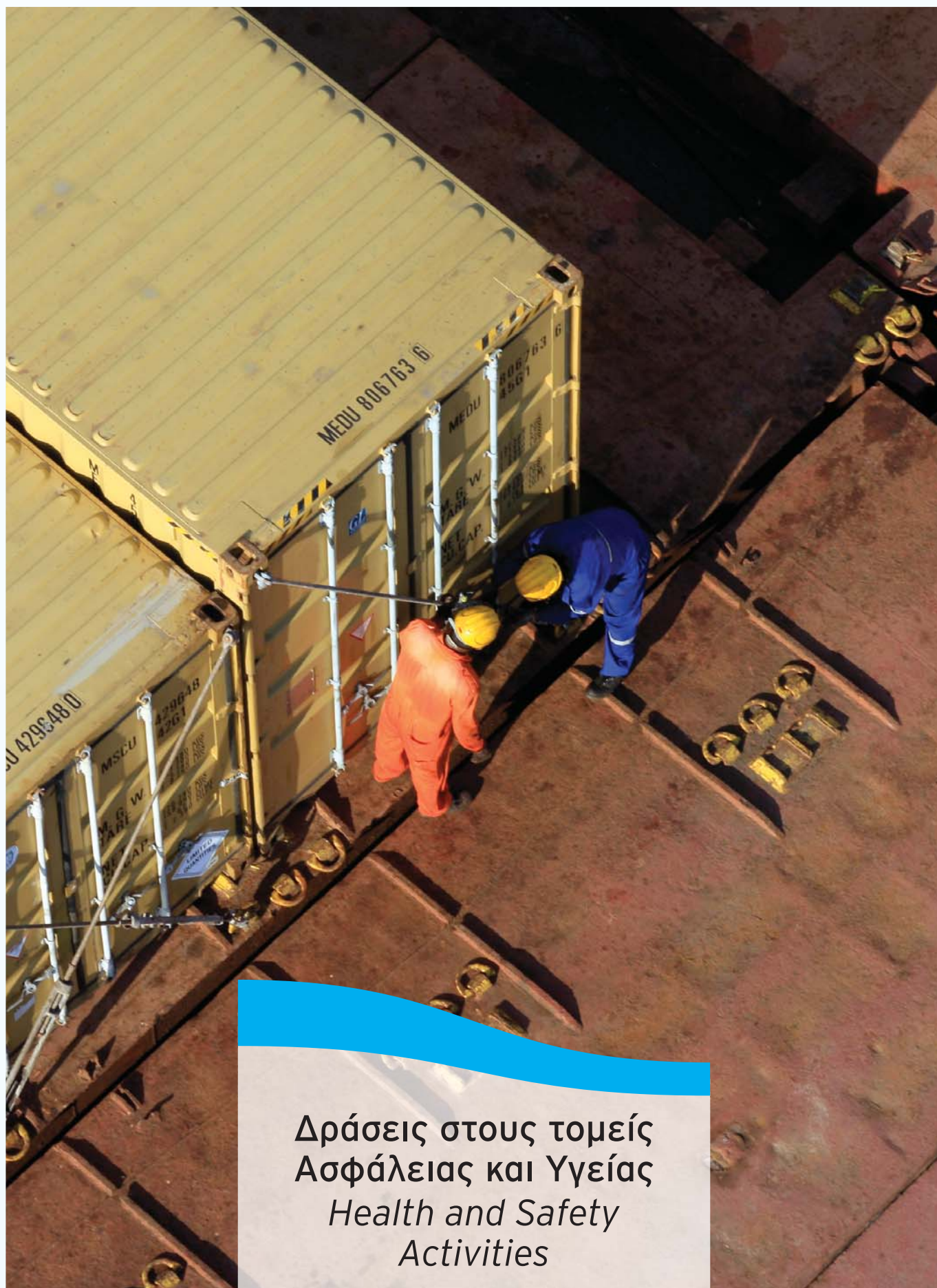
Αχθοφόροι, όπου είναι τα άτομα στα οποία η Αρχή έχει εκδώσει σχετική ονομαστική άδεια. Σύμφωνα με την άδεια αυτή, τα εν λόγω άτομα οφείλουν να ασκούν τα καθήκοντα του Αδειούχου Αχθοφόρου, όπως προνοούνται στη σχετική νομοθεσία και κανονισμούς. Κατά το υπό επισκόπηση έτος, οι Αδειούχοι Αχθοφόροι αριθμούσαν 54 άτομα στο λιμάνι της Λεμεσού και 33 άτομα στο λιμάνι της Λάρνακας. Για τη διεκπεραίωση της όλης εργασίας στο λιμάνι της Λεμεσού, οι Αδειούχοι Αχθοφόροι εργοδοτούσαν, την ίδια περίοδο, 68 άτομα ως μόνιμο εργατικό και τεχνικό προσωπικό.

Την εργασία της μεταφοράς των αποσκευών των επιβατών που διακινούνταν μέσω του λιμανιού της Λεμεσού διεκπεραίωνε, στη διάρκεια του 2009, ο Σύνδεσμος Ναυτικών Πρακτόρων Κύπρου, δια μέσου της συνδεδεμένης μ' αυτόν εταιρείας United Stevedoring Company (U.S.C.) Ltd., με τη μόνιμη απασχόληση 7 ατόμων και επιπρόσθετα την προσωρινή απασχόληση άλλων 2 ατόμων, όταν οι ανάγκες το απαιτούσαν. Στο λιμάνι της Λάρνακας άδεια αποσκευοφορέα είχαν όλοι οι Αδειούχοι Αχθοφόροι, δηλαδή 33 άτομα.

regulations. During the year under review, there were 54 Licensed Porters at Lemesos port and 33 at Larnaka port. To be able to carry out all the port work in Lemesos, during the same period, the Licensed Porters employed on a permanent basis 68 individuals as labourers and technicians.

During 2009, the task of transporting passenger luggage at Lemesos Port was carried out by the Cyprus Shipping Agents Association through their sister company, the United Stevedoring Company (U.S.C.) Ltd., with the permanent employment of 7 individuals and, whenever necessary, another 2 temporary workers. At Larnaka Port, all the Licensed Porters, that is 33 individuals, had luggage porter licences.





Δράσεις στους τομείς
Ασφάλειας και Υγείας
*Health and Safety
Activities*

Δράσεις στους τομείς Ασφάλειας και Υγείας

Για ακόμη ένα χρόνο, εκπληρώθηκε με επιτυχία ένας από τους διαχρονικούς στόχους που έχουν τεθεί από την Αρχή. Η Ασφάλεια και η Υγεία του πολυτιμότερου κεφαλαίου που διαθέτει, του ανθρώπινου δυναμικού.

Ασφάλεια

Στον τομέα της ασφάλειας, ως αποτέλεσμα της συνεχούς επιμόρφωσης των υπαλλήλων και της λήψης των κατάλληλων προληπτικών μέτρων, δεν συνέβησαν οποιαδήποτε σοβαρά ατυχήματα.

Συγκεκριμένα, διεξήχθησαν σεμινάρια, τα οποία αφορούσαν τη Διαχείριση Ασφάλειας και Υγείας σε Εργασίες Γραφείου - Εργονομία, καθώς και μαθήματα πυρόσβεσης και εκκένωσης χώρων σε έκτακτες ανάγκες, τα οποία παρακολούθησε μεγάλος αριθμός υπαλλήλων.

Τα ατυχήματα που συνέβησαν και διερευνήθηκαν στα λιμάνια, μέσα στο 2009, ανέρχονταν σε 28 (σε αρκετά είχαν εμπλακεί οι χρήστες των λιμανιών). Όλα ευτυχώς κατέληξαν σε ελαφρούς τραυματισμούς ή σε μικρές υλικές ζημιές.

Health and Safety Activities

For yet another year, one of the long-standing goals of the Authority was the one related to the safety and health of the Authority's personnel, which is its most valuable asset, was met successfully.

Safety

In the field of safety, as a result of the continuous training of personnel, along with the adoption of appropriate precautionary measures, there were no serious accidents.

More specifically, a number of seminars on Safety and Health Management in Office Work-Ergonomy as well as training on fire fighting and evacuation procedures in cases of emergency were organised. A large number of employees took part in these activities.

Accidents during 2009 within the port area accounted to 28 (most of them involving port users). Luckily, all of them were minor accidents and resulted in only minor injuries or insignificant property losses.

Υγεία

Συνεχίστηκε η παροχή ιατροφαρμακευτικής περίθαλψης προς όλο το προσωπικό, υπαλλήλους και ωρομίσθιους, με εξ' ολοκλήρου καταβολή των ασφαλίσεων από την Αρχή. Με συνεχή εποπτεία και έλεγχο, το Ομαδικό Σχέδιο Ιατροφαρμακευτικής Περίθαλψης, το καλύτερο ίσως Σχέδιο της αγοράς, λειτούργησε ομαλά και αποτελεσματικά, σύμφωνα με τους όρους του συμβολαίου που έχει συνάψει η Αρχή με ασφαλιστική εταιρεία, αφήνοντας ικανοποιημένους τους υπαλλήλους με το εύρος των καλύψεων και την ελευθερία στην επιλογή γιατρού, φαρμακείου, νοσοκομείου κτλ.

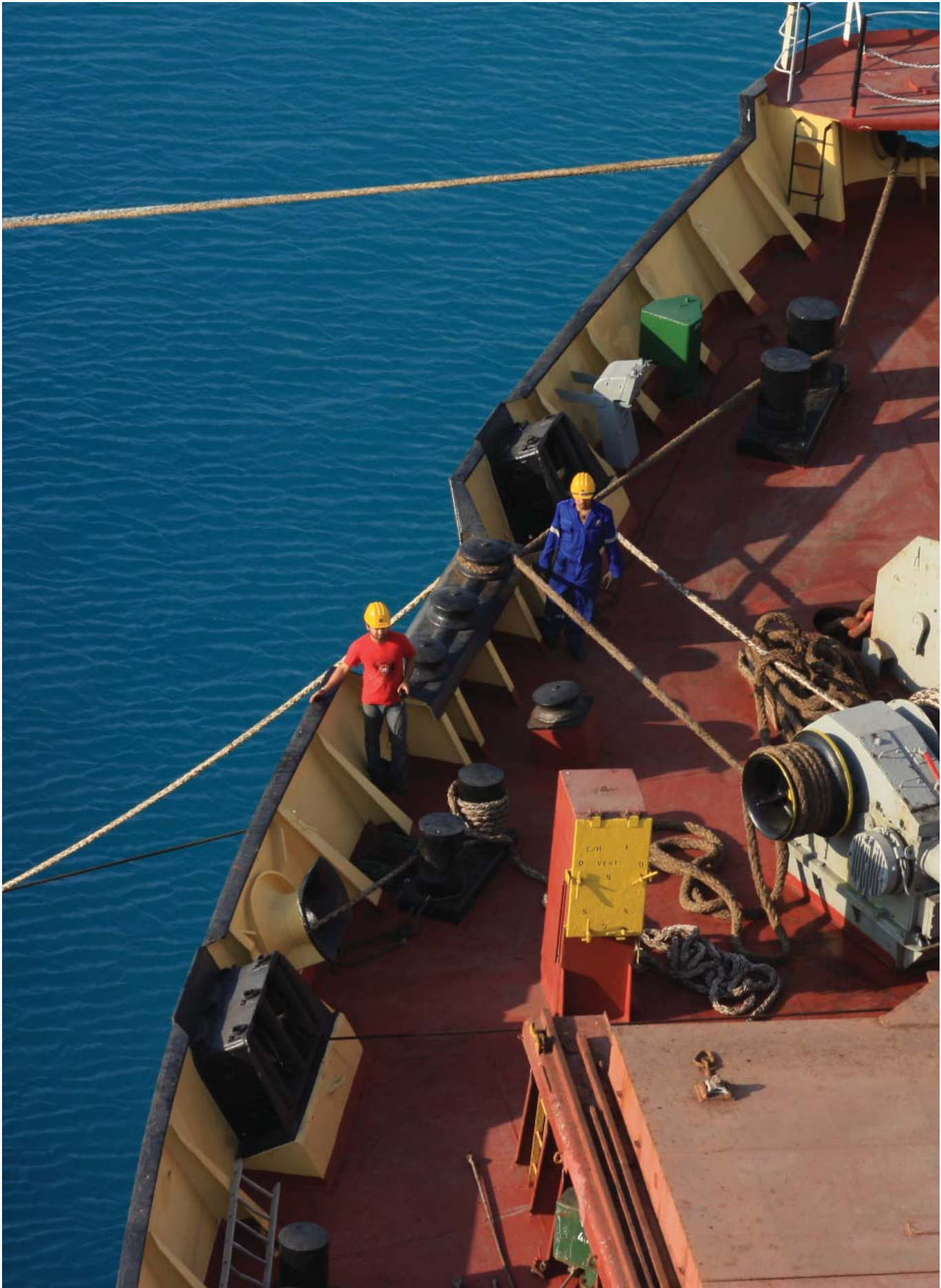
Αγοράστηκαν και εγκαταστάθηκαν στο λιμάνι της Λάρνακας και στα Κεντρικά Γραφεία δύο απινιδωτές, μηχανήματα απαραίτητα για καρδιοπνευμονική αναζωογόνηση, όπου μεγάλος αριθμός υπαλλήλων και από τα τρία εργοτάξια έτυχε εκπαίδευσης για τη χρήση τους. Επίσης, μεγάλος αριθμός υπαλλήλων παρακολούθησε μαθήματα Πρώτων Βοηθειών και παρακάθησε σε εξετάσεις με επιτυχία. Ακόμα, αποφασίστηκε και άρχισε η εγκατάσταση κουτιών πρώτων βοηθειών, ώστε να είναι επαρκής η κάλυψη όλων των χώρων των τριών εργοταξίων. Τέλος, χορηγήθηκαν μέσα ατομικής προστασίας σε όσους υπαλλήλους κρίθηκε ότι θα πρέπει, σύμφωνα με τα καθήκοντα που εκτελούν, να τα χρησιμοποιούν.

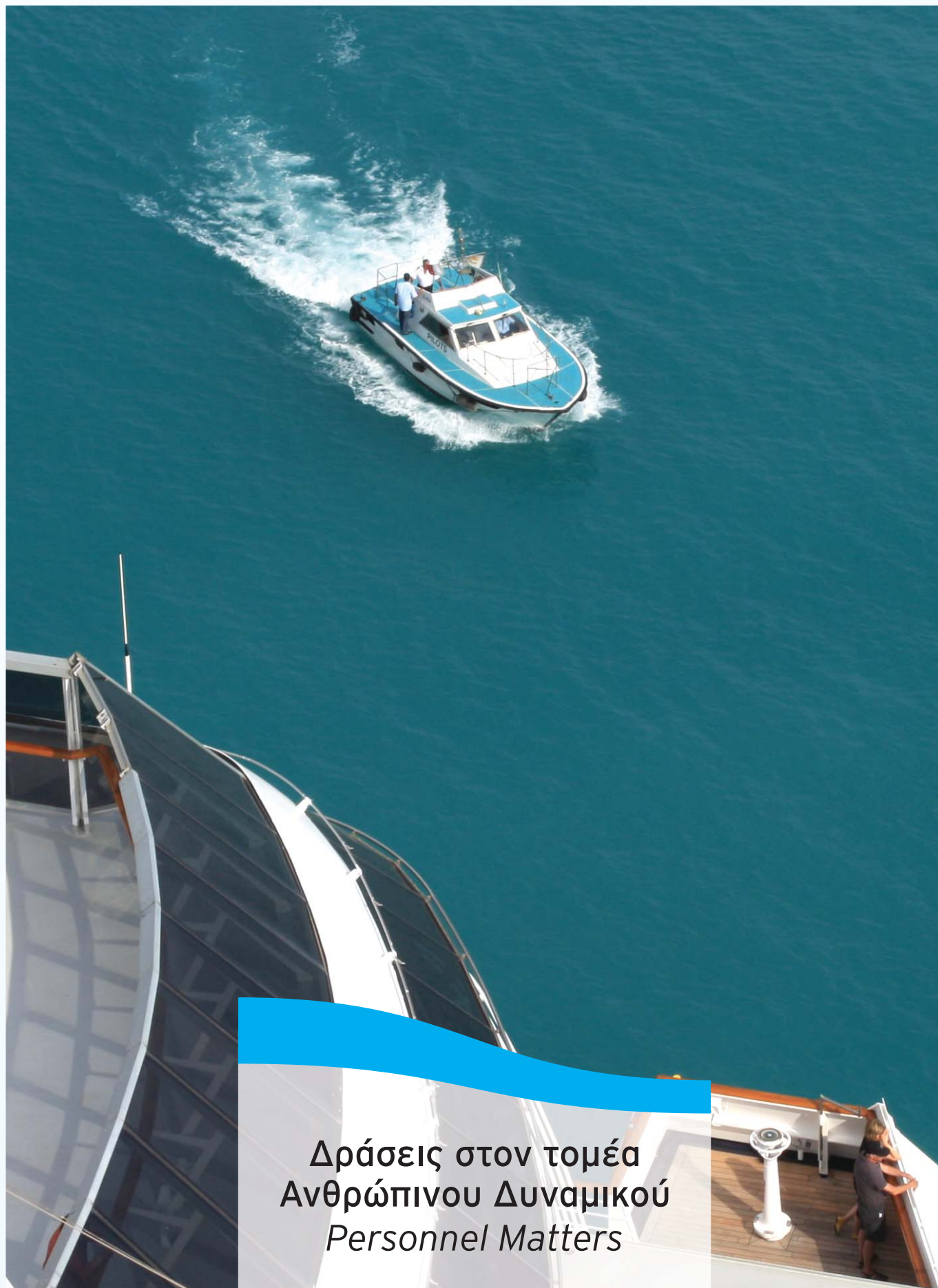
Health

Medical care continued to be available to all personnel, including the daily-paid employees, with the Authority paying the full amount of the premiums. With continual supervision and control over the Group Medical Plan, which is considered as one of the best Plans in the market, it functioned smoothly and effectively in accordance with the terms of the contract agreed between the Authority and an insurance company, thus leaving employees satisfied with its broad coverage.

Two defibrillators, equipment considered to be absolutely essential for resuscitation, were bought and installed at Lemesos Port and at the Authority's headquarters in Nicosia.

A large number of employees, in the three work sites of the Authority, have been trained on how to best handle this type of medical equipment. Moreover, a large number of employees attended First Aid seminars and succeeded the relevant examinations. In addition, following a decision to buy first aid boxes, their installation in adequate numbers, has already begun, in all of the Authority's quarters. Finally, a number of qualified staff has been provided with the relevant first aid equipment and has been as well assigned with first aid duties.





**Δράσεις στον τομέα
Ανθρώπινου Δυναμικού**
Personnel Matters

Στελέχωση των διαφόρων υπηρεσιών της Αρχής με νέα στελέχη

Η στελέχωση των διαφόρων υπηρεσιών της Αρχής με νέα στελέχη συνεχίστηκε κανονικά και κατά το 2009, είτε για λόγους πλήρωσης κενών θέσεων, είτε ως αποτέλεσμα αφυπηρέτησης των κατόχων τους, είτε γιατί υπήρχαν στον Προϋπολογισμό και διαπιστώθηκε η ανάγκη της πλήρωσής τους.

Συγκεκριμένα, με βάση τις νενομισμένες διαδικασίες, πληρώθηκαν, εντός του 2009, 3 θέσεις Διοικητικού Λειτουργού, 4 θέσεις Λιμενικού Γερανοδηγού, 1 θέση Κυβερνήτη Ρυμουλκού, 1 θέση Πολιτικού Μηχανικού και 3 θέσεις Τεχνικού (2 στην ειδικότητα Ηλεκτρολογίας και 1 στην ειδικότητα Μηχανολογίας).

Σχέσεις της Αρχής με το προσωπικό της

Οι σχέσεις της Αρχής με το προσωπικό της συνέχισαν και κατά το 2009 να είναι άριστες. Μέσα στο 2008 ολοκληρώθηκαν οι διαπραγματεύσεις μεταξύ της ΑΛΚ και των Συντεχνιών του προσωπικού της και συνομολογήθηκαν οι Συλλογικές Συμβάσεις 2004 - 2006 και 2007 - 2009, οι οποίες αφορούσαν το μόνιμο προσωπικό. Αυτές είχαν ως κυριότερη πρόνοια τη δημιουργία νέων θέσεων τόσο για ικανοποίηση υπηρεσιακών αναγκών, όσο και για την ανέλιξη του προσωπικού. Επίσης, στα πλαίσια αυτά, περιλήφθηκε πρόνοια για την παροχή των αντίστοιχων αυξήσεων που δόθηκαν στον ευρύτερο δημόσιο τομέα.

Όσον αφορά το ωρομίσθιο προσωπικό της ΑΛΚ, συνομολογήθηκε η Συλλογική Σύμβαση για τα έτη 2007 - 2009, με στόχο την καταβολή μισθολογικών αυξήσεων και άλλων παρεμφερών ωφελημάτων, στην ίδια κλίμακα που χορηγήθηκαν στο ωρομίσθιο κυβερνητικό προσωπικό.

Staffing of various departments of the Authority with new recruits

Staffing of various departments of the Authority with new recruits continued during 2009 without a problem, either to fill posts vacant due to retirement or to fill vacant posts provided for in the Budget, when it was considered necessary to do so.

More specifically, following due legal procedures, the posts of 3 Administrative Officers, 4 Port Crane Drivers, 1 Tug Boat Captain, 1 Civil Engineer and 3 Technicians (2 Electrical and 1 Mechanical) were filled.

Relations of the Authority with its personnel

The relations of the Authority with its personnel continued in 2009 to be excellent. In 2008, negotiations between the Authority and the Trade Unions of the personnel were completed and the Collective Agreements for 2004 - 2006 and 2007 - 2009, concerning the permanent staff were concluded. Their main purpose was the creation of new posts for both satisfying official needs and promoting its existing personnel.

It was also agreed that the Authority's personnel will enjoy the same salary increases as those which have been given in the wider Public Sector.

In the case of the employees paid on a daily basis, the Collective Agreement for 2007 - 2009 was concluded. Its main provision was that the salary increases for them will be in accordance with benefits given to the wider public sector.

The Authority's policy for maintaining labour peace, continued during 2009 with the same manner as in previous years being also in accordance with the provisions of the Industrial Relations Code which is applied by the Authority.

Η πολιτική της Αρχής για διασφάλιση της εργατικής ειρήνης συνεχίστηκε, μέσα στο 2009, με τον ίδιο ρυθμό, όπως και τα προηγούμενα χρόνια, στα πλαίσια των προνοιών του Κώδικα Βιομηχανικών Σχέσεων που εφαρμόζεται στην Αρχή. Οποιαδήποτε προβλήματα παρουσιάστηκαν, επιλύθηκαν κατόπιν διαβουλεύσεων με τις 6 Συντεχνίες του προσωπικού της. Ως αποτέλεσμα των πιο πάνω, δεν σημειώθηκαν οποιεσδήποτε απεργίες ή άλλης φύσης εργατικές αναταραχές στα διάφορα εργοτάξια της Αρχής.

Ήδη γίνονται διαβουλεύσεις για τη συνολολόγηση νέας τριετούς Συλλογικής Σύμβασης, η οποία θα καλύπτει την περίοδο 2010 - 2012.

Ευημερία των υπαλλήλων της Αρχής

Σε ό,τι αφορά τον τομέα της ευημερίας των υπαλλήλων, συνεχίστηκε με επιτυχία ο θεσμός της παροχής των ιδιόκτητων διαμερισμάτων του Ταμείου Ευημερίας προς τους υπαλλήλους και ωρομισθίους, κατά σειρά προτεραιότητας, έναντι χαμηλού κόστους.

Διοργανώθηκαν Χριστουγεννιάτικες εκδηλώσεις και άλλες συνεστιάσεις στα τρία εργοτάξια της Αρχής, πλήρως επιχορηγημένες από το Ταμείο Ευημερίας Υπαλλήλων ΑΛΚ.

Τέλος, η χορηγία της Αρχής στο Ταμείο Ευημερίας των Υπαλλήλων για το 2009 ανήλθε στις €76.887.

Any problems arising were solved after deliberations with the 6 Trade Unions representing the staff. As a result of this policy there were no strikes or any other kind of labour unrest in the various Authority's workplaces.

Consultations for the conclusion of another three-year Collective Agreement covering the period 2010 - 2012 are under way.

Personnel Welfare

In the field of personnel welfare, the scheme of providing employees, including daily paid staff, in order of precedence and at low cost, with holiday flats owned by the Provident Fund, continued with great success.

Moreover, Christmas activities and other social gatherings organised, were fully subsidised by the Provident Fund of the CPA employees.

Finally, the contribution of the Authority to the Provident Fund amounted in 2009 to €76.887.





**Κοινωνικά Θέματα και
Θέματα Δημοσίων Σχέσεων**
*Social and Public
Relations Activities*

Κοινωνικά Θέματα και Θέματα Δημοσίων Σχέσεων

Οι δράσεις για την ενίσχυση του κοινωνικού προφίλ της Αρχής, τόσο στον εγχώριο όσο και στον εξωτερικό τομέα, υπήρξαν κατά τη διάρκεια του έτους μία ακόμη από τις προτεραιότητες της Διοίκησης και της Διεύθυνσης της Αρχής.

Αρχίζοντας από το προσωπικό της Αρχής, πραγματοποιήθηκε κατά τη διάρκεια του έτους έκθεση ζωγραφικής αφιερωμένη στο εν δυνάμει και αποχωρήσαν προσωπικό της, στην οποία και προσκλήθηκαν όλοι οι εσωτερικοί και εξωτερικοί συνεργάτες της Αρχής.

Επιπλέον, κατά τη διάρκεια όλου του έτους και με αποκορύφωμα την περίοδο των Χριστουγέννων, η Αρχή, αντιλαμβανόμενη και τον κοινωνικό ρόλο που έχει να επιτελέσει, πραγματοποίησε φιλανθρωπικές δράσεις με απώτερο στόχο την ψυχολογική και οικονομική ενίσχυση συνανθρώπων μας, που πραγματικά έχουν ανάγκη τη στήριξη και συμπαράσταση όλων μας.

Όσον αφορά τον τομέα των δημοσίων σχέσεων, στόχος του έτους υπήρξε, αρχικά, η σύσφιγξη των σχέσεων με τα τοπικά και ξένα μέσα μαζικής ενημέρωσης, που εμπλέκονται με τον τομέα της ναυτιλίας και έπειτα η προώθηση, σε επιλεγμένα κοινά, των αναπτυξιακών πλάνων της Αρχής, έτσι ώστε η ίδια να καταφέρει σταδιακά να δημιουργήσει την αρμόζουσα εικόνα και εταιρικό προφίλ μέσα από αυτά.

Επιπρόσθετα, η συμμετοχή της Αρχής, σε Εκθέσεις και Συνέδρια του τομέα, υπήρξε μαζική, ενισχύοντας έτσι την εταιρική της εικόνα και προωθώντας παράλληλα τους εταιρικούς στόχους που αφορούν στο να καταστούν τα κυπριακά λιμάνια τα πλέον σύγχρονα, αποδοτικά και ασφαλή της Νοτιο-ανατολικής Μεσογείου στην ανάπτυξη του διαμετακομιστικού εμπορίου και των κρουαζιέρων, έτσι ώστε να αποτελούν τον ουσιαστικότερο περιφερειακό σταθμό της εμπορικής και τουριστικής Ευρώπης.

Social and Public Relations Activities

Activities during the year to enhance the social profile of the Authority both in Cyprus and abroad were another of the priorities of the Board of Directors as well as of the Authority's Management.

Starting with the personnel of the Authority, an art exhibition was organised during the year which was dedicated to both its presently active and its retired personnel.

Moreover, throughout the year and especially at Christmas, the Authority, being aware of its social role, organised several activities in order to provide psychological and financial support for our fellowmen in need of help.

As regards public relations, the target of the year under review was firstly the strengthening of our relations with the local as well as the foreign mass media involved with shipping and, secondly the promotion of the development plans of the Authority to selected audiences in order to gradually build up, through them, its well earned public image and business profile.

Furthermore, the participation of the Authority in Exhibitions and Conferences of the sector was substantial, thus strengthening its business image and promoting, at the same time, its business targets aiming at making the Cypriot ports the most modern, safe and efficient in the South-eastern Mediterranean for the purposes of the development of transshipment trade and cruises, in order to become the most important regional base in the Eastern Mediterranean for serving cargo and passenger traffic.

An extremely important activity was also the strengthening of the relations with the international port community and the active involvement of the Authority in port affairs; this was realised during the year through several activities.

Σημαντικότερος τομέας, όμως, υπήρξε και η ενίσχυση των σχέσεων στη διεθνή λιμενική κοινότητα και η ενεργός συμμετοχή της Αρχής στις λιμενικές υποθέσεις, γεγονός που εκφράστηκε μέσα από την ένταξή της κατά τη διάρκεια του έτους και στο Διεθνή Οργανισμό για την Υποδομή των Πλωτών Μεταφορών (PIANC-The World Association of Waterborne Transport Infrastructure), κρατώντας και ενισχύοντας παράλληλα τους στενούς δεσμούς που έχουν επιτευχθεί κατά τη διάρκεια των περασμένων χρόνων στους Οργανισμούς που ήδη συμμετέχει ως μέλος, και οι οποίοι είναι: ο Διεθνής Σύνδεσμος Λιμένων (IAPH), ο Διεθνής Συντονιστικός Σύνδεσμος Χειρισμού Φορτίων (ICHCA), ο Διεθνής Σύνδεσμος Φάρων και Ναυτιλιακών Βοηθημάτων (IALA), ο Σύνδεσμος Μεσογειακών Λιμανιών Κρουαζιέρων (Medcruise) και ο Ευρωπαϊκός Οργανισμός Λιμένων (ESPO).

Αξίζει να σημειωθεί ότι ο Γενικός Διευθυντής της Αρχής εκλέχτηκε, κατά τη διάρκεια του έτους, Οικονομικός Διευθυντής του Συνδέσμου Μεσογειακών Λιμανιών Κρουαζιέρων (Medcruise), και αυτές οι στενές σχέσεις με τον Οργανισμό υπήρξαν ο καταλύτης για την αντιμετώπιση διαφόρων προβλημάτων που παρουσιάστηκαν κατά τη διάρκεια του έτους στον τομέα της κρουαζιέρας. Επιπλέον, σημαντικότερο επίτευγμα υπήρξε και η επιλογή της Αρχής, μετά από διαγωνισμό με άλλα μέλη του Ευρωπαϊκού Οργανισμού Λιμένων (ESPO), να φιλοξενήσει στην Κύπρο το Διεθνές Συνέδριο και τη Γενική Συνέλευσή του το 2011.

Τέλος, κατ' ιδίαν συναντήσεις της Διοίκησης και της Διεύθυνσης της Αρχής με εξέχουσες προσωπικότητες του τομέα και όχι μόνο, σηματοδότησαν την αρχή νέων πλάνων, η θεματολογία των οποίων θα παρουσιαστεί σε μεταγενέστερο στάδιο, κατόπιν υλοποίησης όλων των αναγκαίων συζητήσεων και μελετών.

Firstly, CPA became a member of The World Association of Waterborne Transport Infrastructure (PIANC), thus keeping and at the same time strengthening the close links which have been achieved, over the years through its involvement, as a member, with Organisations such as

the International Association of Ports (IAPH), the International Cargo Handling Association (ICHCA), The International Association of Lighthouses and Navigation Aids (IALA), the Medcruise Association and The European Organisation of Ports (ESPO).

It is worth noting that during the year, the General Manager of the Authority was elected as the Financial Manager of Medcruise Association, and these close relations with the Association worked as a catalyst for solving various problems which had arisen during the year in the cruise sector. In addition, an important achievement of the Authority has been the winning of the competition for the hosting of the ESPO 2011 conference in Cyprus.

Finally, the private meetings of the Board of Directors and the General Manager with outstanding personalities of the sector marked the beginning of new plans, the contents of which will be presented at a later stage.





Έκθεση Γενικού Ελεγκτή και
Οικονομικά Αποτελέσματα
*Report of the Auditor General of
the Republic and Financial Results*

Έκθεση Γενικού Ελεγκτή της Δημοκρατίας προς την Αρχή Λιμένων Κύπρου

Έχω ελέγξει τις οικονομικές καταστάσεις της Αρχής Λιμένων Κύπρου στις σελίδες 62 μέχρι 82 που αποτελούνται από τον ισολογισμό στις 31 Δεκεμβρίου 2009 και τις καταστάσεις αποτελεσμάτων και ταμειακών ροών της χρήσεως που έληξε την ημερομηνία αυτή, καθώς και περίληψη σημαντικών λογιστικών πολιτικών και λοιπές επεξηγηματικές σημειώσεις.

Ευθύνη του Διοικητικού Συμβουλίου για τις οικονομικές καταστάσεις

Το Διοικητικό Συμβούλιο είναι υπεύθυνο για την κατάρτιση οικονομικών καταστάσεων που δίνουν αληθινή και δίκαιη εικόνα σύμφωνα με τα Διεθνή πρότυπα Χρηματοοικονομικής Αναφοράς όπως αυτά υιοθετήθηκαν από την Ευρωπαϊκή Ένωση (Ε.Ε.) και τις απαιτήσεις των περί Αρχής Λιμένων Κύπρου Νόμων. Η ευθύνη αυτή περιλαμβάνει: σχεδιασμό, εφαρμογή και τήρηση εσωτερικών δικλίδων σχετικών με την κατάρτιση και τη δίκαιη παρουσίαση οικονομικών καταστάσεων απαλλαγμένων από ουσιώδες σφάλμα, είτε οφείλεται σε απάτη είτε σε λάθος επιλογή και εφαρμογή κατάλληλων λογιστικών πολιτικών και υπολογισμό λογιστικών εκτιμήσεων που είναι λογικές για τις περιστάσεις.

Ευθύνη Γενικού Ελεγκτή

Η δική μου ευθύνη είναι να εκφράσω γνώμη επί αυτών των οικονομικών καταστάσεων με βάση τον έλεγχό μου. Διενέργησα τον έλεγχό μου σύμφωνα με τα Διεθνή Πρότυπα Ελέγχου. Τα Πρότυπα αυτά απαιτούν να συμμορφώνομαι με κανόνες δεοντολογίας καθώς και να σχεδιάζω και να διενεργώ τον έλεγχο με σκοπό την απόκτηση λελογισμένης διασφάλισης για το εάν οι οικονομικές καταστάσεις είναι απαλλαγμένες από ουσιώδη σφάλματα.

Ένας έλεγχος περιλαμβάνει την διενέργεια διαδικασιών για την απόκτηση ελεγκτικών τεκμηρίων σχετικά με τα ποσά και τις γνωστοποιήσεις στις οικονομικές καταστάσεις. Οι επιλεγόμενες διαδικασίες βασίζονται στην κρίση του ελεγκτή, περιλαμβανομένης της εκτίμησης των κινδύνων ουσιώδους σφάλματος των οικονομικών καταστάσεων, είτε οφείλεται σε απάτη είτε σε λάθος. Κατά την διενέργεια αυτών των εκτιμήσεων κινδύνων, ο ελεγκτής εξετάζει τις εσωτερικές δικλίδες που σχετίζονται με την κατάρτιση οικονομικών καταστάσεων της οντότητας που δίνουν αληθινή και δίκαιη εικόνα με σκοπό το σχεδιασμό ελεγκτικών διαδικασιών κατάλληλων για τις περιστάσεις, αλλά όχι με σκοπό την έκφραση γνώμης επί της αποτελεσματικότητας των εσωτερικών δικλίδων της οντότητας. Ο έλεγχος περιλαμβάνει επίσης την αξιολόγηση της καταλληλότητας των λογιστικών πολιτικών που χρησιμοποιήθηκαν και του λελογισμένου των λογιστικών εκτιμήσεων που έγιναν από το Διοικητικό Συμβούλιο, καθώς και την αξιολόγηση της συνολικής παρουσίας των οικονομικών καταστάσεων.

Πιστεύω ότι τα ελεγκτικά τεκμήρια που έχω αποκτήσει είναι επαρκή και κατάλληλα για να παράσχουν βάση για την ελεγκτική μου γνώμη.

Γνώμη

Κατά τη γνώμη μου, οι οικονομικές καταστάσεις δίνουν αληθινή και δίκαιη εικόνα της οικονομικής θέσης της Αρχής Λιμένων Κύπρου στις 31 Δεκεμβρίου 2009 και της χρηματοοικονομικής επίδοσής της και των ταμειακών ροών της για τη χρήση που έληξε την ημερομηνία αυτή σύμφωνα με τα Διεθνή Πρότυπα Χρηματοοικονομικής Αναφοράς, όπως αυτά υιοθετήθηκαν από την Ε.Ε. και τις απαιτήσεις των περί Αρχής Λιμένων Κύπρου Νόμων.

Χρυστάλλα Θεοδώρου Ασημένου
για Γενικό Ελεγκτή της Δημοκρατίας
Λευκωσία, 22 Δεκεμβρίου 2010

Report of the Auditor General of the Republic to the Cyprus Ports Authority

I have audited the financial statements of the Cyprus Ports Authority on pages 63 to 83, which comprise the balance sheet as at 31 December 2009 and the income statement and cash flow statement for the year then ended, and a summary of significant accounting policies and other explanatory notes.

Board of Director's Responsibility for the Financial Statements

The Board of Directors is responsible for the preparation of financial statements that give a true and fair view in accordance with international Financial Reporting Standards as adopted by the European Union (EU) and the requirements of the Cyprus Ports Authority Laws. This responsibility includes: designing, implementing and maintaining internal control relevant to the preparation and fair presentation of financial statements that are free from material misstatement, whether due to fraud or error, selecting and applying appropriate accounting policies; and making accounting estimates that are reasonable in the circumstances.

Auditor's General Responsibility

My responsibility is to express an opinion on these financial statements based on my audit. I conducted my audit in accordance with International Standards on Auditing. Those standards require that I comply with ethical requirements and plan and perform the audit to obtain reasonable assurance whether the financial statements are free from material misstatement.

An audit involves performing procedures to obtain audit evidence about the amounts and disclosures in the financial statements. The procedures selected depend on the auditor's judgement, including the assessment of the risks of material misstatement of the financial statements, whether due to fraud or error. In making those risk assessments, the auditor

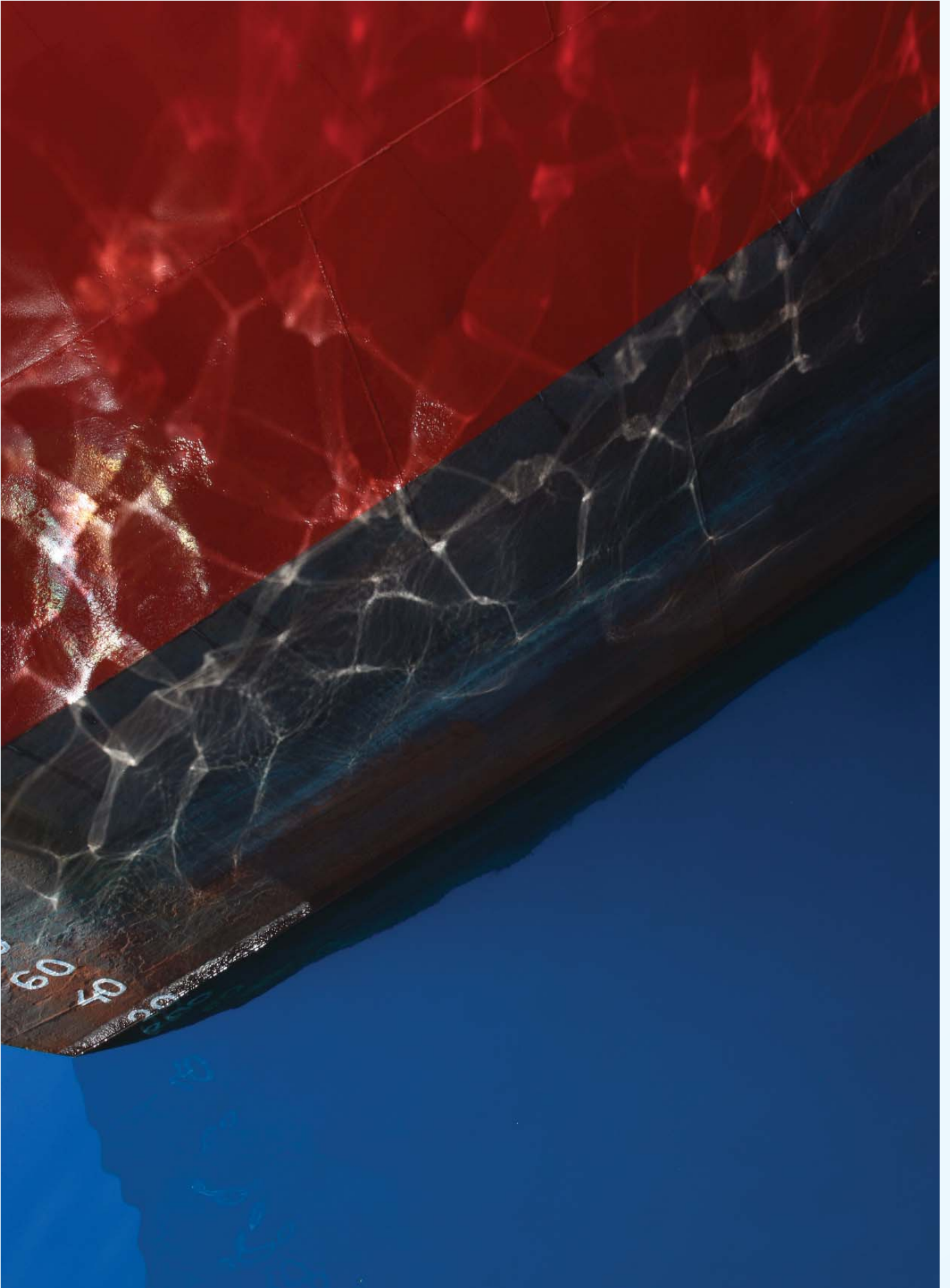
considers internal control relevant to the entity's preparation of financial statements that give a true and fair view in order to design audit procedures that are appropriate in the circumstances, but not for the purpose of expressing an opinion on the effectiveness of the entity's internal control. An audit also includes evaluating the appropriateness of accounting policies used and the reasonableness of accounting estimates made by the Board of Directors, as well as evaluating the overall presentation of the financial statements.

I believe that the audit evidence I have obtained is sufficient and appropriate to provide a basis for my audit opinion.

Opinion

In my opinion, the financial statements give a true and fair view of the financial position of the Cyprus Ports Authority as of 31 December 2009, and of its financial performance and its cash flows for the year then ended in accordance with International Financial Reporting Standards, as adopted by the EU and the requirements of the Cyprus Ports Authority Laws.

Chrystalla Theodorou Asimenou
for Auditor General of the Republic
Nicosia, 22 December 2010







ΙΣΟΛΟΓΙΣΜΟΣ ΟΠΩΣ ΕΙΧΕ ΣΤΙΣ 31 ΔΕΚΕΜΒΡΙΟΥ 2009

	Σημείωση	2009 €	2008 €
ΣΤΟΙΧΕΙΑ ΕΝΕΡΓΗΤΙΚΟΥ ΠΟΥ ΗΤΑΝ ΣΕ ΧΡΗΣΗ			
ΣΤΟΙΧΕΙΑ ΠΑΓΙΟΥ ΕΝΕΡΓΗΤΙΚΟΥ	2	<u>134.898.337</u>	<u>130.908.202</u>
ΣΤΟΙΧΕΙΑ ΚΥΚΛΟΦΟΡΟΥΝΤΟΣ ΕΝΕΡΓΗΤΙΚΟΥ			
Ανταλλακτικά σε τιμή κόστους		3.799.633	3.487.877
Διάφοροι Χρεώστες		6.431.336	8.265.933
Επενδύσεις	3	53.909.686	43.607.827
Καταθέσεις Τραπεζών		129.905.010	116.153.528
Υπόλοιπα Τραπεζών και Μετρητά		<u>196.789</u>	<u>611.334</u>
		<u>194.242.454</u>	<u>172.126.499</u>
Μείον ΤΡΕΧΟΥΣΕΣ ΥΠΟΧΡΕΩΣΕΙΣ			
Αποπληρωμές μακροπρόθεσμων δανείων μέσα στο 2010	4	---	---
Πιστωτές	15	9.238.519	10.105.613
Τραπεζικά Παρατραβήγματα		<u>1.416.484</u>	<u>1.830.925</u>
		<u>10.655.003</u>	<u>11.936.538</u>
ΚΑΘΑΡΑ ΣΤΟΙΧΕΙΑ ΚΥΚΛΟΦΟΡΟΥΝΤΟΣ ΕΝΕΡΓΗΤΙΚΟΥ/(ΠΑΘΗΤΙΚΟΥ)		<u>183.587.451</u>	<u>160.189.961</u>
		<u>318.485.788</u>	<u>291.098.163</u>
ΠΗΓΕΣ ΧΡΗΜΑΤΟΔΟΤΗΣΗΣ			
Δανειοδότηση	4	44.474.111	41.657.280
Προβλέψεις για Συνταξιοδοτικά Ωφελήματα	5	79.064.326	76.376.427
ΓΕΝΙΚΑ ΑΠΟΘΕΜΑΤΙΚΑ	6	<u>194.947.351</u>	<u>173.064.456</u>
		<u>318.485.788</u>	<u>291.098.163</u>

Οι σημειώσεις στις σελίδες 68 μέχρι 82 αποτελούν μέρος των λογαριασμών αυτών.



Χρ. Πρέντζας
Πρόεδρος



Γ. Κόρκινιος
Γενικός Διευθυντής



Δ. Φελλάς
Οικονομικός Διευθυντής

BALANCE SHEET AS AT 31ST DECEMBER 2009

	Note	2009 €	2008 €
ASSETS EMPLOYED			
FIXED ASSETS	2	<u>134.898.337</u>	<u>130.908.202</u>
CURRENT ASSETS			
Spare Parts at cost		3.799.633	3.487.877
Sundry Debtors		6.431.336	8.265.933
Investments	3	53.909.686	43.607.827
Bank Deposits		129.905.010	116.153.528
Cash and Bank Current Accounts		<u>196.789</u>	<u>611.334</u>
		<u>194.242.454</u>	<u>172.126.499</u>
Less CURRENT LIABILITIES			
2010 Capital Repayments on Long Term Borrowings	4	---	---
Creditors and Sundry Accruals	15	9.238.519	10.105.613
Bank Overdrafts		<u>1.416.484</u>	<u>1.830.925</u>
		<u>10.655.003</u>	<u>11.936.538</u>
NET CURRENT ASSETS/(LIABILITIES)		<u>183.587.451</u>	<u>160.189.961</u>
		<u>318.485.788</u>	<u>291.098.163</u>
GENERAL FUND			
Borrowings	4	44.474.111	41.657.280
Pension Benefits Provision	5	79.064.326	76.376.427
	6	<u>194.947.351</u>	<u>173.064.456</u>
		<u>318.485.788</u>	<u>291.098.163</u>

The Notes on pages 69 to 83 form part of these Accounts.



Chr. Prentzas
Chairman



Y. Kokkinos
General Manager



D. Phellas
Finance Manager

ΑΠΟΤΕΛΕΣΜΑΤΑ ΧΡΗΣΗΣ ΓΙΑ ΤΗΝ ΠΕΡΙΟΔΟ ΠΟΥ ΕΛΗΞΕ ΣΤΙΣ 31 ΔΕΚΕΜΒΡΙΟΥ 2009

	Σημείωση	2009 €	2008 €
ΕΣΟΔΑ			
Διαχειριστικά	7	44.924.116	52.638.045
Αποθηκευτικά	8	2.888.415	2.554.488
Άδειες και Δικαιώματα	9	8.417.704	9.160.945
Επενδύσεις	10	9.944.337	7.978.926
Άλλες Πηγές	11	995.711	694.180
		67.170.283	73.026.584
ΕΞΟΔΑ			
Εκμετάλλευσης	12	19.510.650	19.696.380
Διοικητικά	13	5.316.328	5.217.565
Τόκοι και Έξοδα Μακροπρόθεσμων Δανείων		3.061.456	2.769.316
Πρόβλεψη για Συνταξιοδοτικά Ωφελήματα	5	2.656.702	2.554.449
Αποσβέσεις	2	6.224.098	6.222.616
Αντιμισθία Μελών του Διοικητικού Συμβουλίου		27.475	25.513
Έκτακτη Εισφορά για την Άμυνα		988.893	794.488
		37.785.602	37.280.327
ΠΛΕΟΝΑΣΜΑ/(ΕΛΛΕΙΜΜΑ) ΧΡΗΣΗΣ		29.384.681	35.746.257
Πρόβλεψη για (ζημιές)/κέρδη από συναλλαγματικές διαφορές			
για δάνεια σε ξένο συνάλλαγμα		(2.816.831)	11.704.070
Πρόβλεψη για συνταξιοδοτικά ωφελήματα προηγούμενων περιόδων	5	(2.375.000)	(8.534.464)
ΠΛΕΟΝΑΣΜΑ/(ΕΛΛΕΙΜΜΑ) περιόδου μετά από προβλέψεις και αναπροσαρμογές για συνταξιοδοτικά ωφελήματα προηγούμενων περιόδων		24.192.850	38.915.863
Φόρος Εισοδήματος		(2.394.104)	(3.010.573)
ΚΑΘΑΡΟ ΠΛΕΟΝΑΣΜΑ/(ΕΛΛΕΙΜΜΑ)			
περιόδου μετά από τη φορολογία που μεταφέρεται στα Γενικά Αποθεματικά		21.798.746	35.905.290

REVENUE ACCOUNT FOR THE YEAR ENDED 31ST DECEMBER 2009

	Note	2009 €	2008 €
REVENUE			
Operating	7	44.924.116	52.638.045
Storage	8	2.888.415	2.554.488
Licences and Royalties	9	8.417.704	9.160.945
Investment Income	10	9.944.337	7.978.926
Sundries	11	995.711	694.180
		67.170.283	73.026.584
EXPENDITURE			
Operating	12	19.510.650	19.696.380
Administration	13	5.316.328	5.217.565
Interest on long-term loans		3.061.456	2.769.316
Provision for Pension Benefits	5	2.656.702	2.554.449
Depreciation	2	6.224.098	6.222.616
Remuneration of the Members of the Board of Management		27.475	25.513
Special Contribution for Defence Fund		988.893	794.488
		37.785.602	37.280.327
Operating Surplus		29.384.681	35.746.257
Provision for (Loss)/Gain on exchange differences on Foreign Loans		(2.816.831)	11.704.070
Provision for Pension Benefits for previous years	5	(2.375.000)	(8.534.464)
SURPLUS/(DEFICIT) after provisions and adjustments for pension benefits for previous years		24.192.850	38.915.863
Corporation Tax		(2.394.104)	(3.010.573)
NET SURPLUS/(DEFICIT) for the period after taxation transferred to General Fund		21.798.746	35.905.290

ΚΑΤΑΣΤΑΣΗ ΤΑΜΕΙΑΚΗΣ ΡΟΗΣ ΓΙΑ ΤΗΝ ΠΕΡΙΟΔΟ ΠΟΥ ΕΛΗΞΕ ΣΤΙΣ 31 ΔΕΚΕΜΒΡΙΟΥ 2009

	2009 €	2008 €
Πλεόνασμα που μεταφέρθηκε στα Γενικά Αποθεματικά	21.798.746	35.905.290
Αναπροσαρμογή για ποσά που δεν επηρεάζουν την κίνηση κεφαλαίων:		
Αποσβέσεις	6.224.098	6.222.616
Πρόβλεψη για ζημιές/(κέρδη) από συναλλαγματικές διαφορές για δάνεια σε ξένο συνάλλαγμα	2.816.831	(11.710.493)
Πρόβλεψη για Συνταξιοδοτικά Ωφελήματα	2.656.702	2.554.449
Πρόβλεψη για Συνταξιοδοτικά Ωφελήματα προηγούμενων περιόδων	2.375.000	8.534.464
Πληρωμές από το Ταμείο Συντάξεων	(2.428.708)	(1.437.794)
Ανάκτηση Συντάξεων	---	---
Αναπροσαρμογή Συνταξιοδοτικών Αποθεματικών προηγούμενων χρόνων	---	---
Εισφορές Υπαλλήλων στο Ταμείο Χηρών και Ορφανών	84.905	67.237
Αναπροσαρμογή για καθαρό πλεόνασμα/(έλλειμμα) προηγούμενων περιόδων	84.149	(395.479)
(Αύξηση)/Μείωση Αποθεμάτων Ανταλλακτικών	(311.756)	(224.880)
(Αύξηση)/Μείωση Χρεωστών	1.834.597	(893.080)
Αύξηση/(Μείωση) Πιστωτών	(867.094)	854.871
Καθαρή Ροή Κεφαλαίων από Εργασίες	34.267.470	39.477.201
Ροή Κεφαλαίων από Επενδυτικές Δραστηριότητες:		
Απόκτηση Στοιχείων Πάγιου Ενεργητικού	(10.214.233)	(12.120.973)
Διαφορά από Διάθεση Στοιχείων Πάγιου Ενεργητικού	---	---
Ρευστοποίηση Επενδύσεων/(Αγορά) Επενδύσεων	(10.301.859)	(12.246.883)
Καθαρή Ροή Κεφαλαίων από Επενδυτικές Δραστηριότητες	(20.516.092)	(24.367.856)
Ροή Κεφαλαίων από Χρηματοδοτικές Δραστηριότητες:		
Νέα Μακροπρόθεσμα Δάνεια	---	---
Αποπληρωμή Μακροπρόθεσμων Δανείων	---	---
Καθαρή Ροή Κεφαλαίων από Χρηματοδοτικές Δραστηριότητες	---	---
Καθαρή Αύξηση/(Μείωση) Μετρητών και Ταμειακών Διαθεσίμων	13.751.378	15.109.345
Αρχικό Υπόλοιπο Ταμειακών Διαθεσίμων	114.933.937	99.824.592
Τελικό Υπόλοιπο Ταμειακών Διαθεσίμων	128.685.315	114.933.937

CASH FLOW STATEMENT FOR THE YEAR ENDED 31ST DECEMBER 2009

	2009 €	2008 €
Net Surplus/(Deficit) for the year	21,798,746	35,905,290
Adjustment for amounts not involving the movement of cash:		
Depreciation	6,224,098	6,222,616
Loss/(Gain) on exchange differences on Foreign Loans	2,816,831	(11,710,493)
Provision for Pension Benefits	2,656,702	2,554,449
Provision for Pension Benefits for previous years	2,375,000	8,534,464
Pension Payments during the year	(2,428,708)	(1,437,794)
Pension Recoveries	---	---
Adjustment to Pension Reserves Prior Year	---	---
Orphans and Widows Contributions	84,905	67,237
Adjustment for net Surplus/(Deficit) re Previous Year	84,149	(395,479)
(Increase)/Decrease in Spare Parts	(311,756)	(224,880)
(Increase)/Decrease in Debtors	1,834,597	(893,080)
Increase/(Decrease) in Creditors	(867,094)	854,871
Net Cash from Operating Activities	34,267,470	39,477,201
Cash Flows From Investment Activities:		
Acquisition of Fixed Assets	(10,214,233)	(12,120,973)
Proceeds from Sale of Fixed Assets	---	---
Realisation of Investments/(Purchase of Investments)	(10,301,859)	(12,246,883)
Net Cash Received/(Used) in Investing Activities	(20,516,092)	(24,367,856)
Cash Flows From Financing Activities:		
Proceeds from Long-Term Borrowings	---	---
Repayments on Long-Term Borrowings	---	---
Net Cash from Financing Activities	---	---
Net Increase/(Decrease) in Cash and Cash Equivalents	13,751,378	15,109,345
Cash and Cash Equivalent at the beginning of the Year	114,933,937	99,824,592
Cash and Cash Equivalents at the end of the Year	128,685,315	114,933,937

ΣΗΜΕΙΩΣΕΙΣ ΣΤΟΥΣ ΛΟΓΑΡΙΑΣΜΟΥΣ 31 ΔΕΚΕΜΒΡΙΟΥ 2009

1. Λογιστικές Αρχές

Οι λογιστικές αρχές που ακολουθούνται αναφορικά με στοιχεία που κρίνονται σημαντικά ή ουσιώδη για τα αποτελέσματα του χρόνου και για την παρουσίαση της οικονομικής κατάστασης της Αρχής αναφέρονται πιο κάτω:

(Α) Κατάρτιση και παρουσίαση Λογαριασμών

Οι Λογαριασμοί ετοιμάστηκαν με βάση την αρχή του ιστορικού κόστους.

(Β) Στοιχεία Πάγιου Ενεργητικού και Αποσβέσεις

- (i) Σύμφωνα με τις διατάξεις του Νόμου 38/73 όλα τα στοιχεία ενεργητικού των λιμανιών που υπήρχαν στις 31 Ιουλίου 1976, μεταβιβάστηκαν στην Αρχή. Τα στοιχεία αυτά περιλαμβάνουν και εκείνα των λιμανιών που βρίσκονται στο κατεχόμενο από την Τουρκία μέρος της χώρας και φαίνονται στον Ισολογισμό με την καθαρή αξία τους των €509.870 (2008: €569.000).
- (ii) Τα στοιχεία του πάγιου ενεργητικού έχουν υπολογιστεί σε τιμές κτήσης. Για εκείνα που έχουν μεταβιβαστεί από την Κυβέρνηση, όπως αναφέρεται πιο πάνω, το κόστος αντιπροσωπεύει την καθαρή αξία που είχαν στις 31 Ιουλίου 1976.
- (iii) **Αποσβέσεις**
 - (α) Απόσβεση προβλέπεται για όλα τα στοιχεία του πάγιου ενεργητικού, συμπεριλαμβανομένων και εκείνων που βρίσκονται υπό τουρκική κατοχή, με εξαίρεση τη γη και τα έργα υπό κατασκευή. Απόσβεση έργων που έχουν συμπληρωθεί και μεταφερθεί στη σχετική κατηγορία των στοιχείων πάγιου ενεργητικού, υπολογίζεται για ολόκληρο το χρόνο.
 - (β) Οι ετήσιες επιβαρύνσεις για αποσβέσεις υπολογίζονται με βάση τη μέθοδο των ίσων ετήσιων παραγραφών, ώστε το κόστος σε κάθε περίπτωση να διαγράφεται στη διάρκεια της υπολογιζόμενης ωφέλιμης ζωής των διαφόρων περιουσιακών στοιχείων ως ακολούθως:

	ΧΡΟΝΙΑ
Γη	-
Κτίρια	5 - 60
Δρόμοι	20 - 50
Φάροι και Βοηθήματα Ναυσιπλοΐας	10 - 50
Περιφράξεις	20
Υπηρεσίες	15 - 30
Κυματοθραύστες, Βυθοκορήσεις	50 - 100
Κρηπιδώματα, Προκυμαίες, Αποβάθρες και Δέστρες	10 - 50
Γερανοί	5 - 18
Πιλοτίνες	10 - 20
Άλλος Μηχανικός Εξοπλισμός	3 - 25
Πλωτές Σχεδίες και Σκάφη	5 - 30
Εξοπλισμός Γραφείου	5 - 15
Άλλα	3 - 15

NOTES TO THE FINANCIAL STATEMENTS 31ST DECEMBER 2009

1. Basis of presentation and accounting policies

The accounting policies followed for dealing with items which are judged material or critical in determining the results for the year and in stating the financial position are set out below:

(A) Basis of Accounting

The Accounts have been prepared under the historical cost convention.

(B) Fixed Assets and Depreciation

- (i) In accordance with the provision of Law 38/73, all Cyprus port assets that existed as at 31st July 1976 were transferred to the Authority. These assets include those of the ports under Turkish army occupation and are shown in the Balance Sheet at their written down value of €509.870 (2008: €569.000).
- (ii) Fixed assets are stated at cost. For those transferred from the Government, as aforesaid, cost represents their written down value as at 31st July 1976.
- (iii) **Depreciation**
 - (a) Depreciation is provided on all fixed assets, including those under Turkish army occupation, with the exception of land and capital work-in-progress. Depreciation on completed capital projects transferred to the relevant class of assets in use is charged for the whole year.
 - (b) Annual depreciation charges are calculated on a straight line basis at rates estimated to write-off the cost of the assets over their estimated useful lives as follows:

	YEARS
Land	-
Buildings	5 - 60
Roads	20 - 50
Lighthouses, Navigational Aids	10 - 50
Fencing	20
Services	15 - 30
Breakwaters, Dredging	50 - 100
Quays, Jetties, Piers and Bollards	10 - 50
Cranes	5 - 18
Launches	10 - 20
Other Equipment	3 - 25
Floating Pontoons and Crafts	5 - 30
Office Furniture and Equipment	5 - 15
Other	3 - 15

ΣΗΜΕΙΩΣΕΙΣ ΣΤΟΥΣ ΛΟΓΑΡΙΑΣΜΟΥΣ 31 ΔΕΚΕΜΒΡΙΟΥ 2009

- (γ) Το κόστος των στοιχείων πάγιου ενεργητικού αποτελείται από την τιμή κτήσης και από οποιαδήποτε άλλα απαραίτητα έξοδα για να τεθούν σε λειτουργήσιμη κατάσταση.
 - (δ) Επιβαρύνσεις για δανεισμό για την απόκτηση μηχανημάτων και εξοπλισμού διαγράφονται μόλις παρουσιαστούν.
 - (ε) Έξοδα συντήρησης χρεώνονται στο χρόνο που έγιναν.
- (Γ) **Δάνεια και Άλλες Μακροχρόνιες Υποχρεώσεις**
Υποχρεώσεις που δεν οφείλονται μέσα σε δώδεκα μήνες από την ημερομηνία του Ισολογισμού λογίζονται ως μακροχρόνιες υποχρεώσεις.
- (Δ) **Αποτελέσματα Χρήσης**
Διαχειριστικά έσοδα από λιμενικά δικαιώματα περιλαμβάνονται στα Αποτελέσματα Χρήσης με βάση τα πραγματικά που εισπράχτηκαν.
- (Ε) **Ξένα Νομίσματα**
Συναλλαγές σε ξένα νομίσματα καταχωρούνται σε ισοτιμίες που ίσχυαν την ημέρα της συναλλαγής. Υπόλοιπα που παρουσιάζονται σε ξένα νομίσματα μεταφράζονται σε Ευρώ σύμφωνα με τις συναλλαγματικές ισοτιμίες που ισχύουν την ημερομηνία του Ισολογισμού.
- (ΣΤ) **Συναλλαγματικές Διαφορές για Δάνεια σε Ξένα Νομίσματα**
Από την 1.1.1985 γίνεται πρόνοια για συναλλαγματικές διαφορές πάνω σε οφειλόμενα υπόλοιπα σε ξένο συνάλλαγμα στο τέλος του χρόνου. Κέρδη ή ζημιές που προκύπτουν μεταφέρονται στο λογαριασμό Αποτελεσμάτων Χρήσης.

NOTES TO THE FINANCIAL STATEMENTS 31ST DECEMBER, 2009

- (c) The cost of fixed assets consists of the purchase price and any directly attributable costs of bringing the assets to working condition for their intended use.
- (d) Borrowing costs relating to the acquisition of plant and equipment are written off as they arise.
- (e) Expenditure on repairs is written off in the year it is incurred.

(C) Loans and other long-term liabilities

Liabilities which are not due within twelve months from the balance sheet date are designated as long-term.

(D) Revenue Account

Operating income from port charges has been included in the revenue account on a cash basis.

(E) Foreign Currencies

Transactions denominated in foreign currencies are recorded at the rates ruling at the date of the transaction.

Balances denominated in foreign currencies are translated in Euro at the exchange rates ruling at the balance sheet date.

(F) Foreign Exchange Differences

As from 1.1.1985 the Authority makes provision for foreign exchange differences on the outstanding balances of foreign currencies loans as at the end of each year. Gains or Losses on exchange are dealt with in the Revenue Account.

ΣΤΟΙΧΕΙΑ ΠΑΓΙΟΥ ΕΝΕΡΓΗΤΙΚΟΥ

Σημείωση 2

	ΓΗ	ΚΤΙΡΙΑ, ΔΡΟΜΟΙ, Κ.Λ.Π.	ΚΥΜΑΤΟΘΡΑΥΣΤΕΣ, ΚΡΗΠΙΔΩΜΑΤΑ, ΠΡΟΚΥΜΑΙΕΣ, ΛΙΜ/ΒΡΑΧΙΟΝΕΣ, Κ.Λ.Π.	ΛΙΜΕΝΙΚΟΣ ΕΞΟΠΛΙΣΜΟΣ	ΠΛΩΤΕΣ ΣΧΕΔΙΕΣ, ΣΚΑΦΗ, Κ.Λ.Π.	ΕΞΟΠΛΙΣΜΟΣ ΓΡΑΦΕΙΟΥ	ΔΙΑΦΟΡΑ	ΣΤΟΙΧΕΙΑ ΕΝΕΡΓΗΤΙΚΟΥ ΚΑΤΩ ΑΠΟ ΤΟΥΡΚΙΚΗ ΚΑΤΟΧΗ	ΚΤΙΡΙΑ ΚΑΙ ΆΛΛΑ ΕΡΓΑ ΥΠΟ ΚΑΤΑΣΚΕΥΗ	ΣΥΝΟΛΟ
	€	€	€	€	€	€	€	€	€	€
ΚΟΣΤΟΣ Ή ΤΙΜΗ ΚΤΗΣΗΣ										
Την 1.1.2009	20.493.339	39.821.253	103.754.406	38.853.508	13.968.068	5.039.069	447.244	2.812.135	13.850.907	239.039.929
Κατά τη διάρκεια του χρόνου:										
(i) Προσθήκες	---	1.432.281	6.999.832	24.411	---	179.027	110.097	---	1.468.585	10.214.233
(ii) Έργα υπό κατασκευή που συμπληρώθηκαν	---	667.828	10.674.644	1.266.799	---	---	---	---	(12.609.271)	---
(iii) Εκποιήσεις	---	---	---	---	---	---	(3.899)	---	---	(3.899)
Την 31.12.2009	20.493.339	41.921.362	121.428.882	40.144.718	13.968.068	5.218.096	553.442	2.812.135	2.710.221	249.250.263
ΑΠΟΣΒΕΣΕΙΣ										
Την 1.1.2009	---	16.979.814	38.801.277	35.668.368	9.961.206	4.176.632	301.295	2.243.135	---	108.131.727
(i) Επιβάρυνση για το χρόνο	---	1.236.234	2.750.238	1.191.485	631.985	314.325	40.701	59.130	---	6.224.098
(ii) Εκποιήσεις	---	---	---	---	---	---	(3.899)	---	---	(3.899)
Την 31.12.2009	---	18.216.048	41.551.515	36.859.853	10.593.191	4.490.957	338.097	2.302.265	---	114.351.926
ΚΑΘΑΡΗ ΑΞΙΑ ΣΤΟΙΧΕΙΩΝ ΠΑΓΙΟΥ ΕΝΕΡΓΗΤΙΚΟΥ										
Την 31.12.2009	20.493.339	23.705.314	79.877.367	3.284.865	3.374.877	727.139	215.345	509.870	2.710.221	134.898.337
Την 1.1.2009	20.493.339	22.841.439	64.953.129	3.185.140	4.006.862	862.437	145.949	569.000	13.850.907	130.908.202

Note 2

FIXED ASSETS

	LAND €	BUILDINGS, ROADS, SERVICES, ETC. €	BREAKWATERS, QUAYS, DREDGING, JETTIES, PIERS, ETC. €	PORT EQUIPMENT €	FLOATING PONTOONS, CRAFTS €	OFFICE FURNITURE AND EQUIPMENT €	OTHER €	ASSETS UNDER TURKISH OCCUPATION €	W.I.P. €	TOTAL €
COST OR ACQUISITION VALUE										
As at 1.1.2009	20,493,339	39,821,253	103,754,406	38,853,508	13,968,068	5,039,069	447,244	2,812,135	13,850,907	239,039,929
During the year:										
(i) Additions	---	1,432,281	6,999,832	24,411	---	179,027	110,097	---	1,468,585	10,214,233
(ii) Transfers from W.I.P.										
to Fixed Assets	---	667,828	10,674,644	1,266,799	---	---	---	---	(12,609,271)	---
(iii) Disposals	---	---	---	---	---	---	(3,899)	---	---	(3,899)
As at 31.12.2009	20,493,339	41,921,362	121,428,882	40,144,718	13,968,068	5,218,096	553,442	2,812,135	2,710,221	249,250,263
DEPRECIATION										
As at 1.1.2009	---	16,979,814	38,801,277	35,668,368	9,961,206	4,176,632	301,295	2,243,135	---	108,131,727
(i) Charge for the year	---	1,236,234	2,750,238	1,191,485	631,985	314,325	40,701	59,130	---	6,224,098
(ii) On Disposals	---	---	---	---	---	---	(3,899)	---	---	(3,899)
As at 31.12.2009	---	18,216,048	41,551,515	36,859,853	10,593,191	4,490,957	338,097	2,302,265	---	114,351,926
WRITTEN DOWN VALUE										
As at 31.12.2009	20,493,339	23,705,314	79,877,367	3,284,865	3,374,877	727,139	215,345	509,870	2,710,221	134,898,337
As at 1.1.2009	20,493,339	22,841,439	64,953,129	3,185,140	4,006,862	862,437	145,949	569,000	13,850,907	130,908,202

3. Επενδύσεις	2009	2008
	€	€
Αξιόγραφα Κεφαλαίου 2010-2015 - Τράπεζα Αναπτύξεως	3.417.203	3.417.203
Αξιόγραφα Κεφαλαίου - Ελληνική Τράπεζα	9.055.588	9.055.588
Αξιόγραφα Κεφαλαίου Société Générale	8.410.703	8.410.703
Αξιόγραφα Κεφαλαίου Λαϊκή Τράπεζα	5.000.000	5.000.000
Χρεόγραφα 2019 - Ελληνική Τράπεζα	4.129.300	---
Αξιόγραφα Κεφαλαίου 2009 - Marfin Popular Bank	2.000.000	---
Αξιόγραφα Κεφαλαίου - EUROBANK EFG	3.000.000	---
Χρεόγραφα 2009-2019 - USB BANK PLC	1.000.000	---
Χρεόγραφα 2004-2011 - Ελληνική Τράπεζα	4.356.890	4.184.331
Χρεόγραφα 2016 - Ελληνική Τράπεζα	4.289.444	4.289.444
Χρεόγραφα 2013-2018 - Τράπεζα Κύπρου Λτδ	---	9.000.000
Χρεόγραφα - Τράπεζα Κύπρου Λτδ	9.000.000	---
Εκπαιδευτικό Δάνειο	170.860	170.860
Cyprus Bureau of Shipping Ltd.	79.698	79.698
	53.909.686	43.607.827

Οι επενδύσεις της Αρχής γίνονται σύμφωνα με το άρθρο 13 του περί Αρχής Λιμένων Κύπρου Νόμου 38/73.

4. Μακροπρόθεσμες Υποχρεώσεις	2009	2008
	€	€
Μακροπρόθεσμο δάνειο από την Κυβέρνηση	2.812.136	2.812.136
Δάνειο από την Prudential Annuities	41.661.975	38.845.144
Υπόλοιπο στις 31.12.2009	44.474.111	41.657.280
Δόσεις Κεφαλαίου που οφείλονται και αναμένονται να πληρωθούν μέσα στο 2010	---	---
	44.474.111	41.657.280

5. Προβλέψεις για Συνταξιοδοτικά Ωφελήματα

Από την 1.1.1985 γίνεται πρόβλεψη για τα συνταξιοδοτικά ωφελήματα των υπαλλήλων της Αρχής. Η πρόβλεψη υπολογίζεται επί του παρόντος με βάση τον συντελεστή 25% των βασικών μισθών και του τιμαριθμικού επιδόματος (εξαιρουμένου του 13ου μισθού) των υπαλλήλων.

Βάσει της τελευταίας αναλογιστικής μελέτης που έχει γίνει στις 31.12.2009 η συνολική υποχρέωση της Αρχής υπερβαίνει τα €88 εκ.

Για να καλύψει το έλλειμμα μεταξύ του πιο πάνω ποσού και της πρόνοιας που υπάρχει στους λογαριασμούς της Αρχής γίνεται ετήσια πρόνοια της τάξης των €2.375.000.

3. Investments	2009	2008
	€	€
Bonds 2010-2015 - Development Bank	3.417.203	3.417.203
Capital Bonds - Hellenic Bank	9.055.588	9.055.588
Capital Bonds - Société Générale	8.410.703	8.410.703
Capital Bonds - Popular Bank	5.000.000	5.000.000
Bonds 2019 - Hellenic Bank	4.129.300	---
Capital Securities 2009 - Marfin Popular Bank	2.000.000	---
Capital Bonds - EUROBANK EFG	3.000.000	---
Bonds 2009-2019 - USB BANK PLC	1.000.000	---
Debentures 2004-2011 - Hellenic Bank	4.356.890	4.184.331
Debentures 2016 - Hellenic Bank	4.289.444	4.289.444
Debentures 2013-2018 - Bank of Cyprus Ltd.	---	9.000.000
Capital Securities - Bank of Cyprus	9.000.000	---
Educational Loan	170.860	170.860
Cyprus Bureau of Shipping Ltd.	79.698	79.698
	53.909.686	43.607.827

The Investment of funds of the C.P.A. is made in accordance with Section 13 of the Cyprus Ports Authority Law No. 38 of 1973.

4. Borrowings	2009	2008
	€	€
Long Term Loan from Government	2.812.136	2.812.136
Prudential Annuities	41.661.975	38.845.144
Balance as at 31.12.2009	44.474.111	41.657.280
Instalments of Capital due and expected to be paid in 2010	---	---
	44.474.111	41.657.280

5. Pension Benefits Provision

As from 1.1.1985 the Authority makes a provision for pension benefits for its employees. The provision now is estimated at the rate of 25% on basic salaries plus cost of living allowance (excluding 13th salary) of the employees.

According to the last actuarial valuation, as at 31.12.2009, the total liability of the Authority for pension benefits exceeds €88 million.

In order to cover the deficit between the above mentioned figure and the provision that exists in the accounts of the Authority, an annual additional provision of €2.375.000 is made.

	2009	2008
	€	€
Υπόλοιπο την 1.1.2009	76.376.427	66.658.071
Πρόβλεψη για Συνταξιοδοτικά Ωφελήματα	2.656.702	2.554.449
Πρόβλεψη για Συνταξιοδοτικά Ωφελήματα προηγούμενων περιόδων	2.375.000	8.534.464
Πληρωμές από το Ταμείο Συντάξεων	(2.428.708)	(1.437.794)
Εισφορές Υπαλλήλων στο Ταμείο Χηρών και Ορφανών	84.905	67.237
Ανάκτηση Συντάξεων	---	---
Αναπροσαρμογή Συνταξιοδοτικών Αποθεματικών προηγούμενων χρόνων	---	---
Υπόλοιπο στις 31.12.2009	79.064.326	76.376.427

6. Γενικά Αποθεματικά

	2009	2008
	€	€
Υπόλοιπο την 1.1.2009	173.064.456	137.554.645
Αναπροσαρμογή για καθαρό πλεόνασμα/(έλλειμμα) προηγούμενων περιόδων	84.149	(395.479)
ΚΑΘΑΡΟ ΠΛΕΟΝΑΣΜΑ/(ΕΛΛΕΙΜΜΑ) για την περίοδο		
που μεταφέρεται στα Γενικά Αποθεματικά	21.798.746	35.905.290
Υπόλοιπο στις 31.12.2009	194.947.351	173.064.456

7. Διαχειριστικά Έσοδα

	2009	2008
	€	€
Γενικά Λιμενικά Δικαιώματα από Πλοία	1.244.382	1.206.170
Γενικά Λιμενικά Δικαιώματα από Εισαγωγές	23.559.179	28.400.483
Γενικά Λιμενικά Δικαιώματα από Εξαγωγές	1.700.838	1.715.482
Γενικά Λιμενικά Δικαιώματα από Διαμετακομιστικό Εμπόριο	382.041	486.359
Γενικά Λιμενικά Δικαιώματα από Επιβάτες	1.238.760	1.574.072
Πλοηγικά Δικαιώματα	3.831.628	4.068.031
Δικαιώματα Πλεύρισης Πλοίων	2.557.570	2.618.551
Δικαιώματα από Βάρκες	76.614	83.550
Δικαιώματα από Γερανούς	6.726.399	8.011.504
Δικαιώματα από Υπερωρίες	2.199.524	2.614.025
Έσοδα από Συλλογή Σκυβάλων	507.303	536.845
Έσοδα από Εμπορευματοκιβώτια/Ψυγεία	803.436	1.232.458
Δικαιώματα για τη Συλλογή και Επεξεργασία Αποβλήτων Πλοίων	96.442	90.515
	44.924.116	52.638.045

8. Αποθηκευτικά

	2009	2008
	€	€
Αποθηκευτικά Δικαιώματα	2.864.796	2.528.210
Αποθηκευτικά Δικαιώματα από Κυβερνητικές Αποθήκες Αποταμίευσης	23.619	26.278
	2.888.415	2.554.488

	2009	2008
	€	€
Balance as at 1.1.2009	76.376.427	66.658.071
Provision for Pension Benefits	2.656.702	2.554.449
Provision for Pension Benefits for previous years	2.375.000	8.534.464
Pension Payments during the year	(2.428.708)	(1.437.794)
Orphans and Widows Contributions	84.905	67.237
Pension Recoveries	---	---
Adjustment to Pension Reserves Prior Year	---	---
Balance as at 31.12.2009	79.064.326	76.376.427

6. General Fund	2009	2008
	€	€
Balance as at 1.1.2009	173.064.456	137.554.645
Adjustment for net Surplus/(Deficit) re Previous Year	84.149	(395.479)
NET SURPLUS/(DEFICIT) for the period transferred to General Fund	21.798.746	35.905.290
Balance as at 31.12.2009	194.947.351	173.064.456

7. Operating Revenue	2009	2008
	€	€
General Port Charges on Ships	1.244.382	1.206.170
General Port Charges on Imports	23.559.179	28.400.483
General Port Charges on Exports	1.700.838	1.715.482
General Port Charges on Transits	382.041	486.359
General Port Charges on Passengers	1.238.760	1.574.072
Pilotage Charges	3.831.628	4.068.031
Berthing Charges	2.557.570	2.618.551
Mooring Charges	76.614	83.550
Cranage Charges	6.726.399	8.011.504
Overtime Charges	2.199.524	2.614.025
Collection of Refuse from Ships	507.303	536.845
Collection from Reefer Containers	803.436	1.232.458
Charges from Collection and Treatment of Oily Wastes from Ships	96.442	90.515
	44.924.116	52.638.045

8. Storage Revenue	2009	2008
	€	€
Storage Charges	2.864.796	2.528.210
Storage Charges from Republic's Warehouses	23.619	26.278
	2.888.415	2.554.488

9. Άδειες και Δικαιώματα	2009	2008
	€	€
Άδειες	6.714.836	7.143.006
Δικαιώματα	1.702.868	2.017.939
	<u>8.417.704</u>	<u>9.160.945</u>

10. Επενδύσεις	2009	2008
	€	€
Έσοδα από Μακροχρόνιες Επενδύσεις	2.917.044	2.388.461
Τόκοι από Τράπεζες	6.981.361	5.557.491
Άλλα και Τιμωρητικοί Τόκοι	45.932	32.974
	<u>9.944.337</u>	<u>7.978.926</u>

11. Άλλες Πηγές	2009	2008
	€	€
Διάφορα και Εκποιήσεις	558.752	173.317
Αποζημιώσεις έναντι Ζημιών	24.822	73.993
Υπηρεσίες Μηχανογράφησης	412.137	446.870
	<u>995.711</u>	<u>694.180</u>

12. Έξοδα Εκμετάλλευσης	2009	2008
	€	€
Αποδοχές Προσωπικού	14.160.824	14.272.291
Οδοιπορικά, Επιδόματα "εκτός έδρας"	30.122	41.708
Έξοδα Λειτουργίας Γραφείου	376.776	57.088
Συντήρηση και Λειτουργία του Μηχανικού και Λιμενικού Εξοπλισμού	1.830.870	2.485.450
Άλλα Έξοδα Συντήρησης	1.300.094	928.849
Διάφορα	1.811.964	1.910.994
	<u>19.510.650</u>	<u>19.696.380</u>

13. Διοικητικά Έξοδα	2009	2008
	€	€
Αποδοχές Προσωπικού	4.422.579	4.283.297
Οδοιπορικά, Επιδόματα "εκτός έδρας"	46.959	56.666
Έξοδα Λειτουργίας Γραφείου	453.848	397.354
Συντήρηση και Λειτουργία Μεταφορικών Μέσων	7.676	10.553
Άλλα Έξοδα Συντήρησης	22.273	10.713
Διάφορα	362.993	458.982
	<u>5.316.328</u>	<u>5.217.565</u>

9. Licences and Royalties	2009	2008
	€	€
Licences	6.714.836	7.143.006
Royalties	1.702.868	2.017.939
	<u>8.417.704</u>	<u>9.160.945</u>

10. Investment Income	2009	2008
	€	€
Income from Long Term Investments	2.917.044	2.388.461
Bank Interest	6.981.361	5.557.491
Charges on overdue accounts and others	45.932	32.974
	<u>9.944.337</u>	<u>7.978.926</u>

11. Sundry Income	2009	2008
	€	€
Sundries and Disposals	558.752	173.317
Compensations against damages	24.822	73.993
Computerisation Services	412.137	446.870
	<u>995.711</u>	<u>694.180</u>

12. Operating Expenditure	2009	2008
	€	€
Emoluments	14.160.824	14.272.291
Travelling and Subsistence	30.122	41.708
Office Expenses	376.776	57.088
Maintenance and Operation of Mechanical and Port Equipment	1.830.870	2.485.450
Other Maintenance Charges	1.300.094	928.849
Sundry Expenses	1.811.964	1.910.994
	<u>19.510.650</u>	<u>19.696.380</u>

13. Administration Expenditure	2009	2008
	€	€
Emoluments	4.422.579	4.283.297
Travelling and Subsistence	46.959	56.666
Office Expenses	453.848	397.354
Maintenance and Operation of Motor Cars	7.676	10.553
Other Maintenance Charges	22.273	10.713
Sundries	362.993	458.982
	<u>5.316.328</u>	<u>5.217.565</u>

14. Κεφαλαιουχικές Υποχρεώσεις

Οι κεφαλαιουχικές υποχρεώσεις βάσει συμβολαίων, για τις οποίες δεν γίνεται πρόνοια στους λογαριασμούς, ανέρχονται σε €2.523.000 (2008: €6.563.000).

15. Πιστωτές - Ενδεχόμενες Υποχρεώσεις

15.1 Αποχετευτικά Τέλη

Στο λογαριασμό των πιστωτών υπάρχει πρόνοια ποσού €1.241.922, η οποία αφορά τους τόκους επί της υποχρέωσης προς το Υπουργείο Εσωτερικών, αναφορικά με τα αποχετευτικά τέλη τα οποία καταβλήθηκαν από πλευράς του Υπουργείου για λογαριασμό της Αρχής. Η Αρχή δεν αποδέχεται την απαίτηση.

Επειδή δεν προέκυψε κοινά αποδεκτή συμφωνία, το όλο θέμα έχει οδηγηθεί στο Δικαστήριο για να αποφασίσει.

15.2 Απαίτηση από εργολάβο

Το θέμα αφορά δαιτησία για αποζημιώσεις που απαιτούνται από υπερβολάβο που εργάστηκε στην επέκταση του λιμανιού Λεμεσού, ύψους €3.536.978 πλέον τόκους και έξοδα. Ο Νομικός Σύμβουλος της Αρχής, λαμβάνοντας υπόψη το σύνολο των περιστάσεων καθώς και την αξιολόγηση κινδύνου από εμπειρογνώμονες, δεν μπορεί να αποκλείσει το ενδεχόμενο η απαίτηση να επιτύχει μερικώς.

Μέχρις ότου οι διαπραγματεύσεις, μέσα στα πλαίσια της δαιτησίας, καταλήξουν σε εκείνο το σημείο στο οποίο θα μπορεί να διαφανεί μετά βεβαιότητας ότι θα υπάρξει υποχρέωση για την Αρχή, η Αρχή δεν θα δημιουργήσει καμία πρόνοια στους λογαριασμούς της.

16. Φορολογικές Υποχρεώσεις

16.1 Φόρος Εισοδήματος

Με απόφασή του το 1984, το Ανώτατο Δικαστήριο έκρινε ότι η δομή, εξουσίες και λειτουργίες της Αρχής αποτελούν εξουσίες που απαιτούνται και δημιουργούνται από το Κράτος και ότι η Αρχή θεωρείται αντιπρόσωπος του Κράτους (in consimili casu to servant of the State). Ως εκ τούτου απήλλαξε την Αρχή από την ανάγκη καταβολής φόρου εισοδήματος επί των κερδών της.

Η απαλλαγή αυτή καταργήθηκε την 1.1.2003 με την εφαρμογή του Περί Φορολογίας Εισοδήματος Νόμου αρ. 118(I) του 2002 και η Αρχή υπόκειται σε φορολογία επί των κερδών τα οποία πραγματοποιούνται από «επιχειρηματικές δραστηριότητες».

Η Αρχή έχει καταλήξει σε συμφωνία με το Τμήμα Εσωτερικών Προσόδων του Κράτους σε κοινά αποδεκτή βάση διαχωρισμού των εσόδων και εξόδων της, σε “εμπορικές” και “μη εμπορικές” δραστηριότητες.

4. Capital Commitments

Capital expenditure approved and contracted but not provided for in the accounts amounted to approximately €2.523.000 (2008: €6.563.000).

15. Creditors - Contingent Liabilities

15.1 Sewage Rates

Within the Creditors account, there is an amount of €1.241.922 representing the interest charges relating to the initial claim by the Ministry of Interior, as regards the sewage charges paid on behalf of the Authority.

The Authority is refuting the claim.

Because there was a failure to settle the matter amicably, the issue has been taken to Court for them to decide.

15.2 Contractor's Claim

Sub - Contractor's claims in relation to the expansion of Lemesos Port, amounting to €3.536.978 excluding interest and costs, were pending as at 31.12.2009. The Authority has rejected these claims and the matter has been referred to arbitration. The Legal Advisors of the Authority, taking into consideration the circumstances as well as the risk assessment by consultants, cannot exclude the possibility that part of the claim may eventually be awarded to the claimant.

Unless the arbitration negotiations indicate that a liability looks very likely for the Authority, no provisions will be made to the accounts.

16. Taxation Exposure

16.1 Corporation Tax

With its decision in 1984, the Supreme Court decided that the structure, the authorisations and the functions of the Authority, constituted rights that were claimed and created by the State and thus the Authority was considered as representative of the State (in consimili casu to servant of the State). As a result, the court exempted the Authority from the payment of corporation tax on its profits.

This exemption was abolished on the 1.1.2003 with the enactment of the Taxation Act No. 118(1) of 2002 and the Authority is now liable to taxation on profits generated by its "commercial activities".

The Authority has reached an understanding with the Department of Inland Revenue on a mutually acceptable basis on apportionment of the Income and Expenditure, between "commercial" and "non commercial" activities.

16.2 Φόρος Προστιθέμενης Αξίας

Η Αρχή έχει έσοδα που εμπίπτουν εντός του φάσματος λειτουργίας του ΦΠΑ, όπως και έσοδα τα οποία είναι εκτός ΦΠΑ. Ως αποτέλεσμα, υπήρξε μια διαρκής διεργασία με το αρμόδιο τμήμα του ΦΠΑ, στο να καταλήξουμε σε μια κοινά αποδεκτή βάση καταμερισμού των εξόδων λειτουργίας καθώς και αναπτυξιακών έργων (επί των οποίων η Αρχή καταβάλλει ΦΠΑ), σε αυτά που θα τυγχάνουν επιστροφής και αυτά για τα οποία η Αρχή δεν θα δικαιούται να αιτείται επιστροφής.

Το όλο θέμα είχε οδηγηθεί στα Δικαστήρια, για να υπάρξει οριστική κατάληξη σε μια δίκαιη βάση καταμερισμού.

Κατά τη διάρκεια του έτους, η Αρχή και ο Επίτροπος ΦΠΑ πέτυχαν να καταλήξουν σε διακανονισμό, εκτός των Δικαστηρίων, για το πιο πάνω θέμα.

Ως αποτέλεσμα της πιο πάνω συμφωνίας, η Αρχή μείωσε το αίτημά της για επιστροφή φόρων τόσο για τα λειτουργικά της έξοδα όσο και για τις αναπτυξιακές δαπάνες, με ένα ποσό του ύψους των €2.463.713.

Το ποσό που αναλογούσε για λειτουργικά έξοδα ανερχόταν στα €133.387. Αυτό αντανakλάται μέσω των Αποτελεσμάτων Χρήσης του έτους, αυξάνοντας τα λειτουργικά έξοδα της χρονιάς, παρά το ότι μέρος του πιο πάνω μη επιστρεφόμενου φόρου αναλογούσε σε αγορές προηγούμενων περιόδων.

Το ποσό που αναλογούσε για αναπτυξιακές δαπάνες, το οποίο ανέρχεται στα €2.330.326, προστέθηκε στις αξίες των Στοιχείων του Πάγιου Ενεργητικού. Ως αποτέλεσμα, το κόστος θα αναγνωρίζεται μέσω της αυξημένης απόσβεσης των πιο πάνω στοιχείων για τα επόμενα χρόνια που μεσολαβούν μέχρι την τελική απόσβεση των πιο πάνω Στοιχείων Πάγιου Ενεργητικού.

16.2 Value Added Tax

The Authority derives income that falls within the scope of the VAT as well as income which is outside the scope of the VAT. As a result there was an ongoing process to arrive at a mutually acceptable basis of apportioning the various operating expenses and development expenditure (on which the Authority pays VAT) between those that are eligible for recovery and those that could not be reclaimed.

The matter was referred to the Courts to decide on a just and equitable basis of apportionment.

During the year, the Authority and the Commissioner for the VAT were able to reach an out of Court settlement as regards to the above referred to matter.

As a result of this agreement, the Authority reduced its claim for return of VAT on purchases and capital expenditure, by an amount of €2.463.713.

The amount relating to expenditure was €133.387 and was passed through the profit and loss accounts, increasing the costs of operation for the year, despite the fact that certain of the expenditure on which VAT was absorbed, related to previous years.

The amount relating to capital expenditure was €2.330.326 and was added to the value of the Fixed Assets that the Authority has invested in. As a result the costs will be reflected through the enhanced depreciation charge over the useful life of the assets.



αρχή λιμενων κυπρου
cyprus ports authority

Εκδότης:

Αρχή Λιμένων Κύπρου

Φωτογραφίες: Μ. Θεοχαρίδης

Σχεδιασμός: Appios & Metaxas Communications Ltd

Publisher:

Cyprus Ports Authority

Photos by: M. Theocharides

Design: Appios & Metaxas Communications Ltd

Κρήτης 23

1061 Λευκωσία

Τ.Θ. 22007, 1516 Λευκωσία Κύπρος

Τηλ: +357 22817200

Φάξ: +357 22765420

E-mail: cpa@cpa.gov.cy

23 Crete Street

1061 Nicosia

P.O.Box 22007, 1516 Nicosia Cyprus

Tel: +357 22817200

Fax: +357 22765420

E-mail: cpa@cpa.gov.cy



αρχή λιμενων κυπρου
cyprus ports authority

ΜΕΛΟΣ ΣΤΟΥΣ
MEMBER OF:



www.cpa.gov.cy